

AV 出演強要

モデルにならない？
パーツモデルもある。

⚠️ こんな勧誘は要注意！



契約の罠



実際に契約すると

断りきれず、出演した映像がDVDやインターネット上で拡散！

Point

- スカウトされてもその場で契約をしないようにしましょう。ダミーの芸能事務所を構えている場合があります。
- 契約内容などをよく確認して家族に相談するなどし、冷静に判断しましょう。
- 契約は、錯誤に基づくものであれば原則無効です。「詐欺」や「脅迫」に基づくものや未成年である場合は、原則として契約を取り消すことができます。

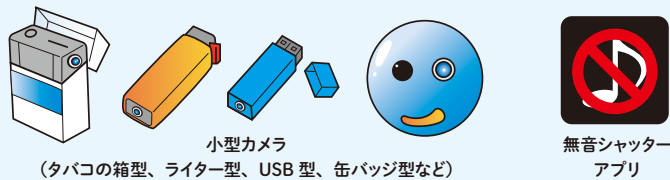
【街中のスカウトだけでなく、インターネットやSNSでの募集広告にも注意しましょう！】

盗撮被害

盗撮犯人の主な手口

- 階段やエスカレーターで、スマートフォンや携帯電話により盗撮
- 本屋で立ち読みをしている人の足元にカメラを仕込んだ鞆を置き、盗撮
- 公衆トイレ、浴場、更衣室の棚の上など目立たない場所にカメラを仕込んだ鞆や袋を置き、盗撮

こんな道具であなたを狙っています！



小型カメラ
(タバコの箱型、ライター型、USB型、缶バッジ型など)

無音シャッターアプリ

盗撮された画像は、インターネット上で公開・拡散され、一生消せなくなってしまうこともあります！

「怪しい動きをしている人」や「不審物」に警戒しましょう！



もしもの時の相談窓口

警視庁

- 最寄りの警察署 生活安全課 生活安全相談係
- 警視庁総合相談センター
相談内容に応じて相談窓口等をご案内します
☎#9110 または ☎03-3501-0110
- 犯罪被害者ホットライン
☎03-3597-7830
※8:30～17:15 (土・日・祝日および年末・年始を除く)
- 性犯罪被害相談電話 (ハートさん)
☎#8103 (全国共通ダイヤル) ※24時間 365日相談対応
- 危険が迫っているとき
緊急ダイヤル「110」

警察以外の関係機関相談窓口

配偶者・恋人からの暴力にお悩みの方

- 東京ウィメンズプラザ
☎03-5467-2455 ※9:00～21:00 (年末・年始を除く)
- 東京都女性相談センター
☎03-5261-3110
※9:00～20:00 (土・日・祝日および年末・年始を除く)
- 東京都女性相談センター 多摩支所
☎042-522-4232
※9:00～16:00 (土・日・祝日および年末・年始を除く)

性犯罪、性暴力被害に遭われた方

- 性暴力救援ダイヤル NaNa (ナナ)
☎03-5607-0799 ※24時間 365日相談対応

AV出演強要についてお悩みの方

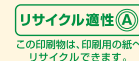
- 日本司法支援センター [法的トラブルについて]
☎0570-078374 (IP電話は 03-6745-5600 へ)
※平日 9:00～21:00 土 9:00～17:00
- 消費者ホットライン [契約について]
☎188 (全国共通ダイヤル) ※年末・年始を除く

<発行元>

東京都 都民安全推進本部 総合推進部 治安対策課
〒163-8001 東京都新宿区西新宿2-8-1
TEL (03) 5388-2255 FAX (03) 5388-1217
令和2年3月発行 登録番号 (31)45



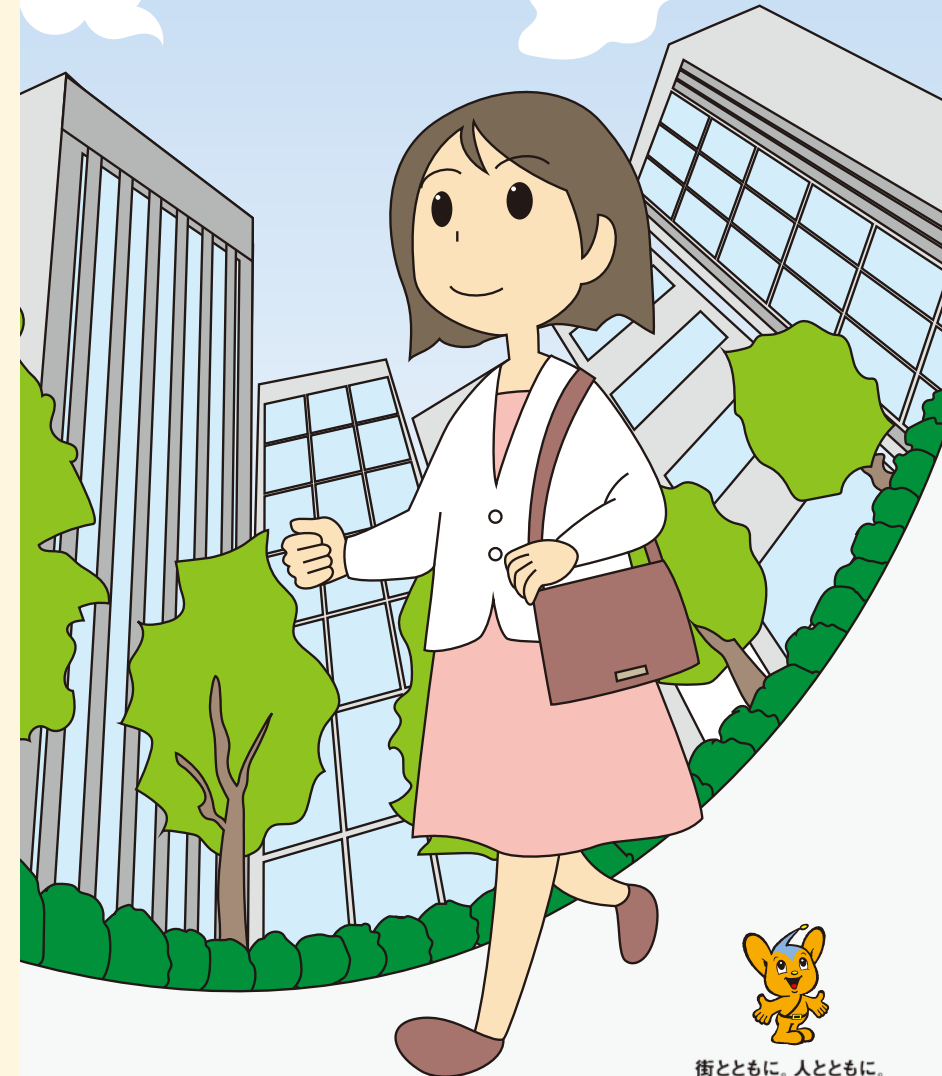
みまもりいぬ



リサイクル適性(A)
この印刷物は、印刷用の紙へリサイクルできます。

防犯力アップで 快適生活！

～女性が被害に遭わないために～



東京都



街とともに。人とともに。
FOR MORE COMMUNICATION
けいしちょう

ストーカー被害

⚠️ こんな行為には要注意!

つきまとい、待ち伏せ、押し掛け、うろつき	監視していると告げる	面会、交際などの要求	著しく粗野又は乱暴な言動
無言電話、連続した電話・メール・SNSのメッセージの送信	汚物などの送付	名誉を傷つける行為	性的しゅう恥心の侵害

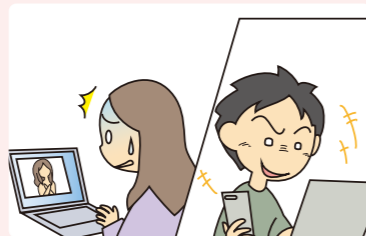
恋愛感情などを充足する目的を持った人からこのような行為を繰り返されるのが**ストーカー行為**です。

ストーカー行為はエスカレートしていきます。不安を覚えたらずきに警察へ相談しましょう。

事例① つきまとい



事例② リベンジポルノ



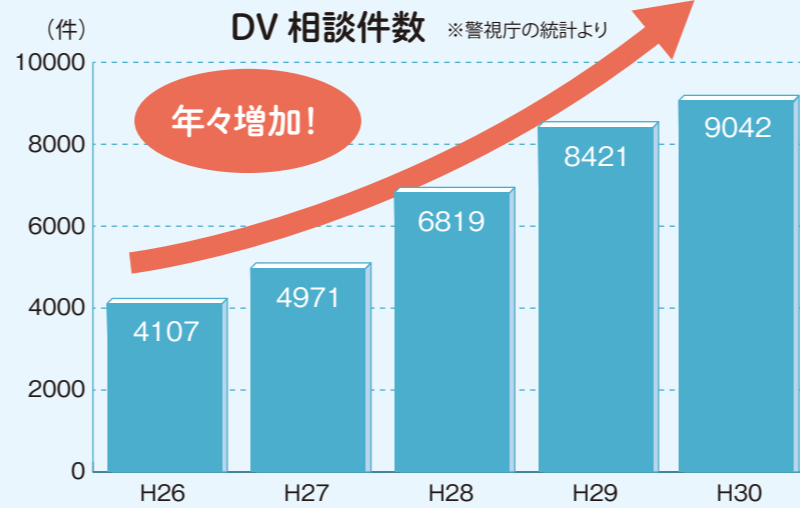
Point

被害に遭わないために

- ひとりで悩まずに家族や友人、警察に相談する。
- はっきりと意思表示をする。
- 自分のことを安易に特定されないよう、個人情報を管理する。
- 一時の感情で裸の画像や動画など、半永久的に残る物を撮らせない。
- 相手からのメールや写真などの証拠を残しておく。

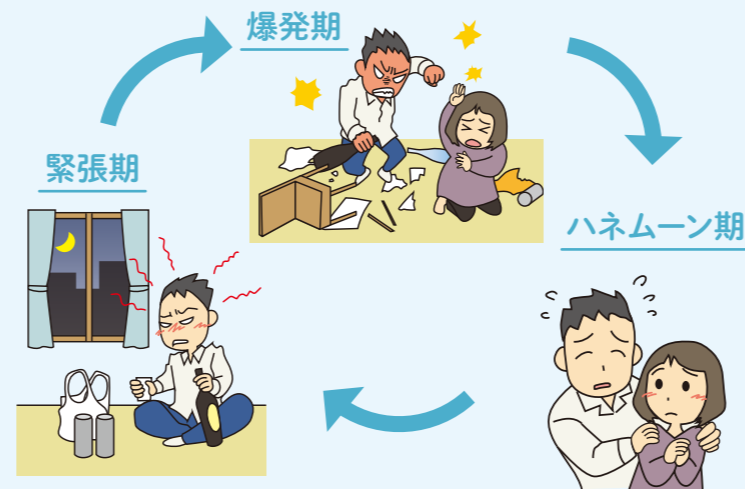
DV 被害

DV(ドメスティック・バイオレンス)の相談件数は、年々増加傾向にあります。



【DVを受け続けると正常な判断ができなくなります。我慢してひとりで悩まず、すぐに相談しましょう!】

事例 DVのサイクル



Point

DV 被害に遭った場合

周囲の人や警察、行政に相談する

身の危険を感じたら、速やかに110番通報する

安全な場所に避難する

※ 女性から男性へのDVもあります。自分が加害者にならないよう注意しましょう。

痴漢・性犯罪被害

⚠️ こんな時間・こんな場所で被害が多発!

通学・通勤・帰宅時間帯の電車内

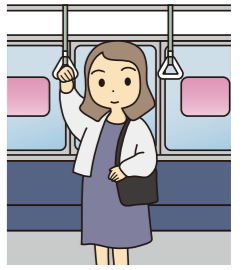
午後11時から午前2時までの路上や公園

4階以上の中高層住宅や自宅敷地内でも被害が発生しています!

Point

電車に乗る時の心がけ

- 混雑した車両はなるべく避けましょう。
- 人が多い、車両の隅や乗降口付近に立たないようにしましょう。
- 女性を物色しているような人がいたら近づかないようにしましょう。



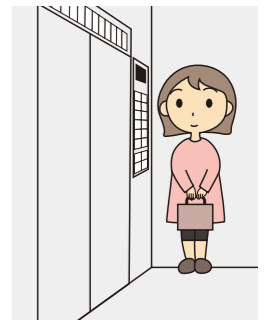
夜道を歩く時の心がけ

- 明るく、人通りの多い道を選びましょう。
- スマートフォンや音楽プレーヤーなどの「ながら歩き」はやめ、周囲を警戒しながら歩きましょう。
- 防犯ブザーなどをすぐに使えるようにして持ち歩きましょう。



エレベーターに乗る時の心がけ

- 周りに怪しい人がいないか確認してからエレベーターに乗りましょう。
- 立ち位置は、出入口に近い壁を背にして、非常ボタンがすぐに押せる場所を選びましょう。
- 怪しい人と一緒に乗ってしまったら、自分の部屋の階ではなく、別の階で降り、自分の部屋が分からないようにしましょう。



普段の心がけ

- 高層階であっても、出かけるときや寝るときは、全ての窓に鍵をかけましょう。
- 来訪者はドアスコープなどで確認し、チェーンをかけたまま対応しましょう。
- 家に入る前には、必ず後ろを振り返り、一人暮らしと分からないよう、インターホンを押したり、「ただいま」と言って部屋に入りましょう。

