

第3-1-(1) 区市町村の推進体制

(クリーンキャンペーン実施のための組織を設置している区市町村)

区市町村	名称	発足時期	構成	
千代田区	秋葉原周辺放置自転車連絡会	H27.6	商店管理会社所長・鉄道会社課長、エリアマネジメント会社担当	6名
目黒区	目黒区駅前放置自転車 クリーンキャンペーン推進委員会	R1.6	町会・自治会、住区住民会議、目黒交通安全協会、碑文谷交通安全協会、目黒区商店街連合会、東急電鉄(株)、京王電鉄(株)、目黒警察署、碑文谷警察署、目黒消防署、国土交通省東京国道事務所代々木出張所、東京都第二建設事務所、目黒区(順不同)	39名
世田谷区	世田谷区自転車等駐車対策協議会	S59.4	町会総連合会副会長、商店街連合会常任理事、世田谷区視力障害者福祉協会理事、交通安全協会会長、消防団団長、区立小学校PTA連合協議会地域環境部長、大学教授、電鉄(株)鉄道事業本部計画担当課長 外	19名
渋谷区	渋谷区自転車活用推進協議会	R5.7	座長、オブザーバー、事務局	21名
中野区	中野区自転車等駐車対策協議会	S56.8	国土舘大学教授、埼玉大学大学院准教授、中野区町会連合会副会長、中野区商店街連合会会長、東京都自転車商協同組合中野支部長、東京都自転車商協同組合野方支部長、東日本旅客鉄道(株)首都圏本部企画総務部経営戦略ユニットマネージャー、東京地下鉄(株)鉄道本部鉄道統括部開発連携・工事調整担当課長、西武鉄道(株)計画管理部鉄道計画課マネージャー、東京都交通局電車部都庁前駅務管区長、東京都建設局第三建設事務所管理課長、中野警察署交通課長、野方警察署交通課長、中野交通安全協会会長、野方交通安全協会会長 等	30名
練馬区	光が丘駅自転車対策連絡会	H2.4	光が丘地区連合協議会、株式会社新都心ライフホールディングス光が丘事業本部、株式会社URコミュニティ 東京北住まいセンター、東京都建設局 第四建設事務所、東京都建設局 東部公園緑地事務所、東京都交通局 都庁前駅務管区練馬駅務区、警視庁光が丘警察署、公益財団法人東京都公園協会光が丘公園サービスセンター	8団体

区市町村	名 称	発足時期	構 成	
葛 飾 区	金町駅周辺放置自転車及び路上駐車対策等連絡協議会	S57.4		
	堀切菖蒲園駅周辺自転車対策連絡協議会	S57.9		
	新小岩駅周辺放置自転車及び路上駐車対策連絡協議会	S57.10		
	青砥駅周辺自転車対策連絡協議会	S57.12		
	お花茶屋駅周辺交通対策連絡協議会	S59.5		
	クリーン亀有連絡協議会	S60.1		
	高砂駅周辺自転車対策連絡協議会	H1.2		
府 中 市	府中市駅前放置自転車クリーンキャンペーン実施連絡協議会	S63.10.1	府中警察署 交通課長 府中交通安全協会会長 府中交通安全協会 自転車安全対策指導委員長 府中地域交通安全活動推進委員協議会会長 府中輪業組合長 駅周辺自治会・商店会長	15名
調 布 市	調布市自転車等駐車対策協議会	H12.8	会長(副市長), 副会長(都市整備部長), 委員13名	15名
小 金 井 市	小金井市駅周辺放置自転車対策協議会	S58.10.18	小金井警察署長、小金井消防署長、東京都北多摩南部建設事務所管理課長、武蔵小金井駅長、東小金井駅長、新小金井駅長、西武バス滝山営業所長、京王バス府中営業所長、交通安全協会役員、自治会役員、各商店会役員、駅構内営業者連絡協議会役員、小金井市ごみゼロ推進会議役員、小金井青年会議所役員、小金井市商工会役員、小金井市悠々クラブ推進会員	24名
日 野 市			日野警察署、鉄道事業所(JR、京王電鉄)、多摩都市モノレール、バス事業所(京王電鉄バス)、駅前商店会会長、金融機関(銀行、信用金庫)、道路管理者(都道)、駅前大型店舗(スーパーマーケット等)、日野交通安全協会(8支部)、東京都自転車商防犯協会、日野地域交通安全活動推進委員会、日野市役所(防災安全課、道路課)	46団体
狛 江 市	狛江市自転車等駐車対策協議会	H9.10	学識経験者、行政機関、事業者等、市民代表、市職員	15名

第3-1-(3) 区市町村別駅頭活動実績

番号	区市町村名	駅頭広報活動		撤去等活動		撤去・移送台数			駅頭広報活動・撤去等活動参加人数										自動車延動員台数			
		実施駅数 総駅数※1	延べ 日数	実施 駅数	延べ 日数	計	自転車	バイク (原付・ 二輪)	計	区市 町村 ※2	町会・ 自治会 ・商店会	警察	東京都 (除交 通局)	鉄道 (含交 通局)	バス 事業者	国(国 道事 務所)	交通 安全 協会	その他	計	広 報 車	ト ラッ ク	そ の 他
		駅 日	駅 日	台	台	台	人	人	人	人	人	人	人	人	人	人	人	人	台	台	台	台
	総計	123 / 633	870	542	6,945	6,987	6,859	128	9,006	7,480	485	117	15	131	9	4	58	707	2,025	87	1,925	13
	区部計	77 / 477	491	401	5,439	6,432	6,312	120	4,932	4,049	411	84	15	118	1	4	21	229	1,382	54	1,327	1
1	千代田区	27 / 27	111	27	93	2,079	1,983	96	121	103	0	8	0	0	0	0	0	10	88	44	44	0
2	中央区	3 / 23	3	4	9	0	0	0	43	9	1	2	9	12	0	0	0	10	18	0	18	0
3	港区	1 / 35	1	35	1,435	238	238	0	35	20	1	3	2	2	0	0	0	7	42	0	41	1
4	新宿区	5 / 31	5	31	310	317	313	4	1,505	1,180	270	18	3	21	0	0	1	12	44	4	40	0
5	文京区	3 / 19	3	19	190	57	57	0	150	127	14	3	0	2	0	4	0	0	573	3	570	0
6	台東区	2 / 13	2	13	101	614	614	0	314	313	0	1	0	0	0	0	0	0	45	0	45	0
7	墨田区	3 / 14	3	14	103	139	139	0	64	12	0	14	0	28	0	0	0	10	21	0	21	0
8	江東区	4 / 28	4	4	4	1	1	0	45	12	0	3	0	15	0	0	0	15	4	1	3	0
9	品川区	0 / 26	0	23	37	126	126	0	83	14	0	0	0	0	0	0	0	69	20	0	20	0
10	目黒区	2 / 14	2	14	17	207	205	2	73	50	11	1	0	4	0	0	0	7	36	2	34	0
11	大田区	0 / 35	0	35	177	283	279	4	493	493	0	0	0	0	0	0	0	0	83	0	83	0
12	世田谷区	0 / 40	0	24	69	348	345	3	0	0	0	0	0	0	0	0	0	0	38	0	38	0
13	渋谷区	4 / 22	4	22	26	190	190	0	0	0	0	0	0	0	0	0	0	0	14	0	14	0
14	中野区	1 / 14	1	14	73	158	158	0	342	321	13	6	1	0	0	0	1	0	18	0	18	0
15	杉並区	1 / 18	1	18	390	183	181	2	43	3	20	1	0	0	1	0	0	18	48	0	48	0
16	豊島区	5 / 18	5	17	41	518	510	8	228	43	55	16	0	29	0	0	19	66	38	0	38	0
17	北区	0 / 16	0	5	20	181	181	0	170	170	0	0	0	0	0	0	0	0	69	0	69	0
18	荒川区	0 / 8	0	7	82	145	145	0	0	0	0	0	0	0	0	0	0	0	8	0	8	0
19	板橋区	2 / 22	2	22	1,364	106	105	1	599	569	20	5	0	5	0	0	0	0	53	0	53	0
20	練馬区	1 / 22	1	22	69	77	77	0	24	10	6	3	0	0	0	0	0	5	30	0	30	0
21	足立区	2 / 8	2	8	38	59	59	0	0	0	0	0	0	0	0	0	0	0	8	0	8	0
22	葛飾区	0 / 12	0	12	109	157	157	0	0	0	0	0	0	0	0	0	0	0	4	0	4	0
23	江戸川区	11 / 12	341	11	682	249	249	0	600	600	0	0	0	0	0	0	0	0	80	0	80	0
	市部計	46 / 155	379	140	1,498	552	544	8	4,058	3,415	74	33	0	13	8	0	37	478	635	33	598	4
24	八王子市	2 / 20	182	20	146	26	26	0	920	920	0	0	0	0	0	0	0	0	32	4	28	0
25	立川市	3 / 13	6	12	10	71	70	1	122	40	44	8	0	0	0	0	12	18	2	1	1	0
26	武蔵野市	3 / 3	24	3	24	47	47	0	212	157	20	0	0	2	1	0	0	32	50	0	50	0
27	三鷹市	2 / 3	2	3	123	17	17	0	14	4	0	4	0	0	0	0	0	6	15	0	15	0
28	青梅市	0 / 10	0	8	8	76	75	1	80	80	0	0	0	0	0	0	0	0	3	0	3	0
29	府中市	2 / 14	2	13	104	41	41	0	1,030	1,030	0	0	0	0	0	0	0	0	353	2	351	0
30	昭島市	1 / 6	1	6	54	19	19	0	12	12	0	0	0	0	0	0	0	0	9	0	9	0
31	調布市	4 / 9	4	9	90	0	0	0	385	18	7	0	0	0	0	0	0	360	40	20	20	0
32	町田市	0 / 9	0	8	161	19	18	1	73	73	0	0	0	0	0	0	0	0	16	0	16	0
33	小金井市	3 / 3	9	3	30	22	22	0	156	156	0	0	0	0	0	0	0	0	13	3	10	0
34	小平市	7 / 7	60	8	48	28	28	0	441	441	0	0	0	0	0	0	0	0	6	0	6	0
35	日野市	3 / 10	3	3	3	32	31	1	93	22	2	5	0	3	5	0	20	36	3	0	3	0
36	東村山市	0 / 9	0	5	247	6	6	0	0	0	0	0	0	0	0	0	0	0	1	0	1	0
37	国分寺市	0 / 4	0	4	36	24	23	1	67	66	0	1	0	0	0	0	0	0	9	0	9	0
38	国立市	0 / 3	0	3	9	20	20	0	6	6	0	0	0	0	0	0	0	0	3	0	3	0
39	福生市	1 / 5	1	5	250	16	16	0	6	0	0	1	0	0	0	0	5	0	18	0	18	0
40	狛江市	3 / 3	16	3	9	13	13	0	93	93	0	0	0	0	0	0	0	0	6	3	3	0
41	東大和市	0 / 5	0	5	10	3	3	0	72	62	0	10	0	0	0	0	0	0	4	0	2	2
42	清瀬市	0 / 1	0	1	2	5	5	0	14	14	0	0	0	0	0	0	0	0	4	0	2	2
43	東久留米市	0 / 1	0	1	10	4	3	1	115	115	0	0	0	0	0	0	0	0	5	0	5	0
44	武蔵村山市	0 / 0	0	0	0	0	0	0	0	0	0	0	0	0	0	0	0	0	0	0	0	0
45	多摩市	4 / 4	4	4	10	26	24	2	30	4	0	2	0	3	0	0	21	20	0	20	0	
46	稲城市	1 / 6	1	6	48	2	2	0	21	16	0	1	0	0	0	0	4	8	0	8	0	
47	羽村市	2 / 2	14	2	16	17	17	0	84	84	0	0	0	0	0	0	0	0	8	0	8	0
48	あきる野市	0 / 0	0	0	0	0	0	0	0	0	0	0	0	0	0	0	0	0	0	0	0	0
49	西東京市	5 / 5	50	5	50	18	18	0	12	2	1	1	0	5	2	0	1	7	0	7	0	
	町村部計	0 / 1	0	1	8	3	3	0	16	16	0	0	0	0	0	0	0	0	8	0	0	8
50	瑞穂町	0 / 1	0	1	8	3	3	0	16	16	0	0	0	0	0	0	0	0	8	0	0	8
51	日の出町	0 / 0	0	0	0	0	0	0	0	0	0	0	0	0	0	0	0	0	0	0	0	0
52	檜原村	0 / 0	0	0	0	0	0	0	0	0	0	0	0	0	0	0	0	0	0	0	0	0
53	奥多摩町	0 / 0	0	0	0	0	0	0	0	0	0	0	0	0	0	0	0	0	0	0	0	0

※1 複数の区市にまたがる駅や、域外の駅で広報等活動を実施する場合もそれぞれ計上されている。

※2 区市町村が委託した高齢者事業団、運送業者等を含む。

第3-1-(4) 区市町村別駅別撤去台数

	駅名	撤去・移送台数			駅名	撤去・移送台数				
		自転車	原付・自二			自転車	原付・自二			
千代田区	JR、東京メトロ	東京、大手町、二重橋前	147	15	港区	東京メトロ、都営地下鉄	白金高輪	9	0	
	JR、東京メトロ	有楽町、日比谷	40	1		東京メトロ、都営地下鉄	白金台	8	0	
	JR、東京メトロ	神田	82	6		都営地下鉄	赤羽橋	24	0	
	JR、東京メトロ	秋葉原	462	11		東京メトロ	虎ノ門ヒルズ	7	0	
	JR、東京メトロ	御茶ノ水	92	6		JR	高輪ゲートウェイ	2	0	
	JR、都営地下鉄	水道橋	108	9		計	35	駅	238	0
	JR、東京メトロ	飯田橋	72	2	新宿区	西武鉄道	下落合	0	0	
	JR、東京メトロ、都営地下鉄	市ヶ谷	51	0		都営地下鉄	牛込神楽坂	1	0	
	JR、東京メトロ	四ツ谷	18	0		都営地下鉄	牛込柳町	1	0	
	都営地下鉄	岩本町	167	4		JR、東京メトロ、西武鉄道	高田馬場	33	1	
	都営地下鉄	内幸町	25	3		都営地下鉄	国立競技場	0	0	
	東京メトロ、都営地下鉄	小川町、淡路町、新御茶ノ水	222	12		JR、東京メトロ	四ツ谷	7	0	
	東京メトロ、都営地下鉄	神保町	180	19		東京メトロ	四谷三丁目	4	0	
	東京メトロ、都営地下鉄	九段下	60	5		JR、東京メトロ、都営地下鉄	市ヶ谷	8	0	
	東京メトロ	末広町	108	1		都営地下鉄	若松河田	1	0	
	東京メトロ	国会議事堂前、霞が関、桜田門	27	1		都営地下鉄	曙橋	4	0	
	東京メトロ、都営地下鉄	永田町	30	1		JR	信濃町	0	0	
	東京メトロ	半蔵門、麹町	70	0		東京メトロ、都営地下鉄	新宿三丁目	7	0	
	東京メトロ	竹橋	22	0		JR、東京メトロ、都営地下鉄、京王電鉄、小田急電鉄	新宿	120	0	
		計	27	駅		1,983	96	東京メトロ	新宿御苑前	28
中央区	東京メトロ、都営地下鉄	東銀座	0	0		東京メトロ	西早稲田	1	0	
	東京メトロ、都営地下鉄	人形町	0	0		東京メトロ	早稲田	12	0	
	東京メトロ、都営地下鉄	月島	0	0		JR	大久保、新大久保	33	1	
	JR、東京メトロ	東京	0	0		西武鉄道、都営地下鉄	中井	2	0	
	計	4	駅	0		0	都電	都電早稲田	0	0
港区	JR、東京メトロ	新橋	27	0		東京メトロ、都営地下鉄	東新宿	3	0	
	JR、東京モノレール	浜松町	7	0	JR、東京メトロ、都営地下鉄	飯田橋	6	0		
	JR	田町	9	0	都営地下鉄	落合南長崎	0	0		
	都営地下鉄	三田	28	0	都営地下鉄	新宿西口	2	1		
	JR、京急電鉄	品川	18	0	西武鉄道	西武新宿	4	0		
	都営地下鉄	芝公園	3	0	都営地下鉄	都庁前	8	0		
	都営地下鉄	御成門	0	0	東京メトロ	西新宿	25	1		
	都営地下鉄	内幸町	8	0	東京メトロ	落合	0	0		
	都営地下鉄	大門	0	0	東京メトロ	神楽坂	0	0		
	都営地下鉄	泉岳寺	0	0	都営地下鉄	西新宿五丁目	3	0		
	都営地下鉄	高輪台	0	0	都電荒川線	都電面影橋	0	0		
	東京メトロ	神谷町	5	0		計	31	駅	313	4
	東京メトロ、都営地下鉄	六本木	39	0	東京メトロ	後樂園	6	0		
	東京メトロ	広尾	7	0	東京メトロ、都営地下鉄	本郷三丁目	8	0		
	東京メトロ	虎ノ門	0	0	都営地下鉄	千石	1	0		
	東京メトロ	赤坂見附	6	0	東京メトロ	茗荷谷	7	0		
	都営地下鉄	青山一丁目	5	0	都営地下鉄	白山	2	0		
	東京メトロ	外苑前	0	0	都営地下鉄	水道橋	0	0		
	東京メトロ	赤坂	4	0	東京メトロ	江戸川橋	7	0		
	東京メトロ	乃木坂	0	0	東京メトロ	護国寺	1	0		
	都営メトロ	表参道	0	0	都営地下鉄	飯田橋	0	0		
	都営地下鉄、ゆりかもめ	汐留	0	0	東京メトロ	根津	4	0		
	ゆりかもめ	芝浦ふ頭	0	0	東京メトロ	東大前	4	0		
	ゆりかもめ	日の出	0	0	東京メトロ	本駒込	2	0		
	ゆりかもめ	竹芝	0	0	都営地下鉄	春日	8	0		
	ゆりかもめ	お台場海浜公園	0	0	東京メトロ	千駄木	5	0		
	ゆりかもめ	台場	0	0	東京メトロ	駒込	2	0		
東京メトロ	溜池山王	0	0	都営地下鉄	巢鴨	0	0			
東京メトロ、都営地下鉄	麻布十番	21	0	東京メトロ	新大塚	0	0			
東京メトロ	六本木一丁目	1	0	東京メトロ	湯島駅	0	0			
				東京メトロ	御茶ノ水駅	0	0			
					計	19	駅	57	0	

	駅名	撤去・移送台数		駅名	撤去・移送台数		
		自転車	原付・自二		自転車	原付・自二	
台東区	JR 鶯谷	70	0	品川区	東京臨海高速鉄道 品川シーサイド	2	0
	JR、東京メトロ、都営地下鉄 御徒町	97	0		東京モノレール 大井競馬場前	0	0
	JR、東京メトロ、京成電鉄 卜野	123	0		東急 不動前	5	0
	東京メトロ 稲荷町	21	0		東急 荏原中延	3	0
	東京メトロ 入谷	55	0		東急 戸越公園	0	0
	東京メトロ 三ノ輪	36	0		計 23 駅	126	0
	東京メトロ、都営地下鉄、東武鉄道 浅草	75	0	目黒区	京王電鉄 駒場東大前	0	0
	つくばエクスプレス TX浅草	64	0		東急電鉄 池尻大橋	13	0
	東京メトロ 田原町	1	0		東急電鉄 中目黒	62	2
	JR、都営地下鉄 浅草橋	22	0		東急電鉄 祐天寺	0	0
	都営地下鉄 蔵前	28	0		東急電鉄 学芸大学	76	0
	都営地下鉄、首都圏新都市鉄道 新御徒町	22	0		東急電鉄 都立大学	4	0
	JR、東京メトロ、京成電鉄 日暮里	0	0		東急電鉄 自由が丘	48	0
計 13 駅	614	0	東急電鉄 目黒		2	0	
墨田区	東京メトロ、都営地下鉄、東武鉄道、京成電鉄 押上	17	0		東急電鉄 緑ヶ丘	0	0
	東武鉄道 どうきょうスカイツリー	4	0		東急電鉄 洗足	0	0
	東武鉄道 曳舟	2	0		東急電鉄 西小山	0	0
	東武鉄道 東向島	4	0		東急電鉄 大岡山	0	0
	東武鉄道 鐘ヶ淵	0	0		東急電鉄 武蔵小山	0	0
	京成電鉄 京成曳舟	9	0	東急電鉄 駒沢大学	0	0	
	京成電鉄 八広	1	0	計 14 駅	205	2	
	東武鉄道 小村井	3	0	大田区	JR 蒲田	161	2
	東武鉄道 東あずま	1	0		東急電鉄 蓮沼	0	0
	都営地下鉄 菊川	0	0		東急電鉄 矢口渡	1	0
	都営地下鉄 森下	0	0		東急電鉄 武蔵新田	3	0
	都営地下鉄 本所吾妻橋	3	0		東急電鉄 下丸子	2	0
	JR、東京メトロ 錦糸町	70	0		京急電鉄 京急蒲田	24	1
JR、都営地下鉄 両国	25	0	京急電鉄 雑色		3	0	
計 14 駅	139	0	京急電鉄 六郷土手		0	0	
江東区	東京メトロ 豊洲	0	0		京急電鉄 糎谷	12	0
	JR、東武鉄道 亀戸	0	0		京急電鉄 大鳥居	5	0
	都営地下鉄 門前仲町	1	0		京急電鉄 穴守稲荷	0	0
計 3 駅	1	0	京急電鉄 天空橋		0	0	
品川区	JR、東急電鉄、東京臨海高速鉄道 大井町	26	0		東急電鉄 大岡山	5	0
	東急電鉄 武蔵小山	10	0	東急電鉄 北千束	1	0	
	東急電鉄 西小山	6	0	東急電鉄 長原	3	0	
	JR 大森	5	0	東急電鉄 洗足池	0	0	
	JR・東京臨海高速鉄道 大崎	7	0	東急電鉄 石川台	1	0	
	京急電鉄 新馬場	0	0	東急電鉄 雪が谷大塚	5	0	
	都営地下鉄 戸越	0	0	東急電鉄 御嶽山	5	0	
	東急電鉄 戸越銀座	0	0	東急電鉄 久が原	4	0	
	東急電鉄 中延	0	0	東急電鉄 千鳥町	3	0	
	東急電鉄 旗の台	5	0	東急電鉄 鵜の木	4	0	
	JR、都営地下鉄、東急電鉄 五反田	37	0	東急電鉄 沼部	0	0	
	JR・東京メトロ・都営地下鉄・東急電鉄 目黒	9	0	東急電鉄 多摩川	0	0	
	JR 西大井	8	0	東急電鉄 田園調布	0	0	
	東急電鉄 下神明	0	0	JR 大森	17	1	
	東急電鉄 荏原町	0	0	東急電鉄 池上	2	0	
	京急電鉄 青物横丁	3	0	都営地下鉄 西馬込	5	0	
	京急電鉄 立会川	0	0	都営地下鉄 馬込	1	0	
	東京臨海高速鉄道 天王洲アイランド	0	0	東京モノレール 流通センター	0	0	
	東京モノレール 昭和島	0	0	東京モノレール 昭和島	0	0	
	京急電鉄 大森海岸	0	0	京急電鉄 大森海岸	0	0	
京急電鉄 平和島	5	0	京急電鉄 平和島	5	0		
京急電鉄 大森町	4	0	京急電鉄 大森町	4	0		
京急電鉄 梅屋敷	3	0	京急電鉄 梅屋敷	3	0		
計 35 駅	279	4					

	駅名		撤去・移送台数			駅名		撤去・移送台数		
			自転車	原付・自二				自転車	原付・自二	
世田谷区	東急電鉄	桜新町	22	0	中野区	JR、東京メトロ	中野	110	0	
	東急電鉄	池尻大橋	12	0		JR、都営地下鉄	東中野	13	0	
	東急電鉄	三軒茶屋	39	0		東京メトロ	新中野	10	0	
	東急電鉄	駒沢大学	29	0		東京メトロ	中野新橋	2	0	
	東急電鉄	上町	2	0		東京メトロ	中野富士見町	0	0	
	東急電鉄	用賀	24	0		東京メトロ、都営地下鉄	中野坂上	4	0	
	東急電鉄	二子玉川	11	0		西武鉄道	鷺ノ宮	7	0	
	小田急電鉄	梅ヶ丘	16	0		西武鉄道	都立家政	0	0	
	小田急電鉄	下北沢	40	0		西武鉄道	野方	9	0	
	小田急電鉄	世田谷代田	5	0		西武鉄道	沼袋	0	0	
	小田急電鉄	経堂	11	0		西武鉄道	新井薬師前	0	0	
	小田急電鉄	千歳船橋	20	0		西武鉄道	富士見台	1	0	
	小田急電鉄	祖師ヶ谷大蔵	9	1		東京メトロ、都営地下鉄	落合	1	0	
	小田急電鉄	成城学園前	3	0		都営地下鉄	新江古田	1	0	
	小田急電鉄	喜多見	16	0	計	14	駅	158	0	
	京王電鉄	代田橋	11	0	杉並区	JR	高円寺	181	2	
	京王電鉄	明大前	6	0		計	1	駅	181	2
	京王電鉄	新代田	1	0		JR	目白	10	0	
	京王電鉄	芦花公園	3	0		JR、東京メトロ	池袋	275	4	
	京王電鉄	千歳烏山	51	1	JR	大塚	34	2		
	東急電鉄	九品仏駅	1	0	JR、都営地下鉄	巣鴨	84	1		
	東急電鉄	松原	2	1	JR、東京メトロ	駒込	16	0		
	東急電鉄	自由が丘	10	0	JR、東京メトロ	高田馬場	4	0		
	東急電鉄	尾山台	1	0	西武鉄道	椎名町	8	0		
計	24	駅	345	3	豊島区	西武鉄道	東長崎	3	0	
						東武鉄道	下板橋	0	0	
						東武鉄道	北池袋	0	0	
						都営地下鉄	落合南長崎	7	0	
						東京メトロ	東池袋	3	0	
						東京メトロ	要町	31	0	
						東京メトロ	千川	24	1	
						東京メトロ	雑司が谷	6	0	
						都営地下鉄	西巣鴨	4	0	
						東京メトロ	新大塚	1	0	
						JR	板橋	0	0	
						計	18	駅	510	8
						JR	十条	18	0	
						JR	田端	16	0	
				北区	JR	赤羽	35	0		
					JR	王子	92	0		
				JR	駒込	20	0			
				計	5	駅	181	0		
				荒川区	東京メトロ、京成電鉄	町屋	53	0		
					JR、首都圏新都市鉄道、東京メトロ	南千住	14	0		
					JR、京成電鉄、日暮里・舎人ライナー	日暮里	54	0		
					JR、京成電鉄、日暮里・舎人ライナー	西日暮里	11	0		
					JR	三河島	10	0		
					日暮里舎人ライナー	熊野前	1	0		
					日暮里舎人ライナー	赤土小学校前	2	0		
				計	7	駅	145	0		
					計	22	駅	190	0	
渋谷区	JR、東京メトロ、都営地下鉄、京王電鉄、小田急電鉄	新宿	59	0						
	東京メトロ、都営地下鉄	新宿三丁目	0	0						
	JR、都営地下鉄	代々木	3	0						
	JR	千駄ヶ谷	0	0						
	都営地下鉄	国立競技場	0	0						
	東京メトロ	北参道	0	0						
	小田急電鉄	南新宿	0	0						
	小田急電鉄	参宮橋	0	0						
	JR	原宿	0	0						
	東京メトロ	明治神宮前(原宿)	16	0						
	JR、京王電鉄、東急電鉄、東京メトロ	渋谷	59	0						
	京王電鉄	神泉	0	0						
	JR、東京メトロ	恵比寿	23	0						
	東急電鉄	代官山	0	0						

	駅名	撤去・移送台数		駅名	撤去・移送台数			
		自転車	原付・自二		自転車	原付・自二		
板橋区	東武鉄道	成増	6	0	JR	新小岩	62	0
	東武鉄道	下赤塚	12	0	京成電鉄	お花茶屋	10	0
	東武鉄道	東武練馬	4	0	京成電鉄	堀切菖蒲園	8	0
	東武鉄道	上板橋	24	0	京成電鉄	京成立石	11	0
	東武鉄道	ときわ台	7	0	京成電鉄	四ツ木	1	0
	東武鉄道	中板橋	3	0	JR、東京メトロ	綾瀬	6	0
	東武鉄道	大山	16	0	JR	金町	20	0
	東武鉄道	下板橋	0	0	京成電鉄	柴又	1	0
	都営地下鉄	新板橋	1	0	北総鉄道	新柴又	0	0
	都営地下鉄	板橋区役所前	1	0	計	12 駅	157	0
	都営地下鉄	板橋本町	4	0	JR	小岩	45	0
	都営地下鉄	本蓮沼	1	0	JR	平井	25	0
	都営地下鉄	志村坂上	3	0	JR	東大島	3	0
	都営地下鉄	志村三丁目	6	0	都営地下鉄	船堀	30	0
	都営地下鉄	蓮根	2	0	都営地下鉄	一之江	14	0
	都営地下鉄	西台	9	0	都営地下鉄	瑞江	13	0
	都営地下鉄	高島平	4	0	都営地下鉄	篠崎	24	0
	都営地下鉄	新高島平	2	0	JR	葛西臨海公園	1	0
	都営地下鉄	西高島平	0	0	東京メトロ	葛西	32	0
	東京メトロ	小竹向原	0	0	東京メトロ	西葛西	59	0
	JR	板橋	0	0	京成電鉄	京成小岩	3	0
	JR	浮間舟渡	0	1	計	11 駅	249	0
計	22 駅	105	1					
練馬区	西武鉄道	江古田	1	0	JR	八王子	17	0
	西武鉄道	桜台	1	0	JR	西八王子	1	0
	都営地下鉄、西武鉄道	練馬	22	0	JR	高尾	0	0
	西武鉄道	中村橋	6	0	JR	片倉	0	0
	西武鉄道	富士見台	2	0	JR	八王子みなみ野	1	0
	西武鉄道	練馬高野台	11	0	JR	北八王子	2	0
	西武鉄道	石神井公園	5	0	JR	小宮	0	0
	西武鉄道	大泉学園	10	0	京王電鉄	京王八王子	4	0
	西武鉄道	保谷	0	0	京王電鉄	北野	0	0
	西武鉄道	豊島園	0	0	京王電鉄	長沼	0	0
	西武鉄道	上井草	0	0	京王電鉄	京王片倉	0	0
	西武鉄道	上石神井	1	0	京王電鉄	山田	0	0
	西武鉄道	武蔵関	0	0	京王電鉄	めじろ台	0	0
	東武鉄道	東武練馬	0	0	京王電鉄	狭間	0	0
	東京メトロ	小竹向原	6	0	京王電鉄	高尾山口	0	0
	東京メトロ	氷川台	5	0	京王電鉄	南大沢	0	0
	東京メトロ	平和台	4	0	京王電鉄	京王堀之内	1	0
	東京メトロ	地下鉄赤塚	0	0	多摩都市モノレール	松が谷	0	0
	東京メトロ	新桜台	0	0	多摩都市モノレール	大塚・帝京大学	0	0
	都営地下鉄	新江古田	0	0	多摩都市モノレール	中央大学・明星大学	0	0
	都営地下鉄	練馬春日町	1	0	計	20 駅	26	0
	都営地下鉄	光が丘	2	0	JR	立川	70	0
計	22 駅	77	0	JR	西立川	0	0	
足立区	東武鉄道	西新井	7	0	JR	西国立	0	1
	東武鉄道	竹ノ塚	9	0	西武鉄道	西武立川	0	0
	東武鉄道	北千住	19	0	西武鉄道	武蔵砂川	0	0
	東武鉄道	梅島	3	0	西武鉄道、多摩モノレール	玉川上水	0	0
	東武鉄道	五反野	2	0	多摩モノレール	立川北	0	0
	東武鉄道	小菅	0	0	多摩モノレール	立川南	0	0
	JR、東京メトロ	綾瀬	12	0	多摩モノレール	柴崎体育館	0	0
	東京メトロ	北綾瀬	7	0	多摩モノレール	砂川七番	0	0
	計	8 駅	59	0	多摩モノレール	泉体育館	0	0
	JR	亀有	22	0	多摩モノレール	立飛	0	0
京成電鉄	高砂	5	0	多摩モノレール	高松	0	0	
京成電鉄	青砥	11	0	計	13 駅	70	1	

	駅名		撤去・移送台数			駅名		撤去・移送台数		
			自転車	原付・自二				自転車	原付・自二	
武蔵野市	JR、京王電鉄	吉祥寺	21	0	小金井市	JR	武蔵小金井	8	0	
	JR	三鷹	12	0		JR	東小金井	12	0	
	JR	武蔵境	14	0		西武鉄道	新小金井	0	0	
	計	3 駅	47	0		その他(放置禁止区域外)		2	0	
三鷹市	JR	三鷹	17	0	計	3 駅	22	0		
	京王電鉄	三鷹台	0	0	西武鉄道	小平	4	0		
	京王電鉄	井の頭公園	0	0	西武鉄道	花小金井	17	0		
	計	3 駅	17	0	西武鉄道	小川	3	0		
青梅市	JR	小作	42	1	小平市	西武鉄道	鷹の台	0	0	
	JR	河辺	16	0		西武鉄道	青梅街道	0	0	
	JR	東青梅	6	0		西武鉄道	一橋学園	3	0	
	JR	青梅	3	0		西武鉄道	東大和市	0	0	
	JR	宮ノ平	2	0		JR	新小平	1	0	
	JR	日向和田	6	0		計	8 駅	28	0	
	JR	二俣尾	0	0		日野市	JR	日野	15	0
	JR	御嶽	0	0			JH	豊田	13	0
	計	8 駅	75	1	京王電鉄	高幡不動	3	1		
府中市	京王電鉄	府中	15	0	計	3 駅	31	1		
	京王電鉄	中河原	3	0	東村山市	西武鉄道	久米川	5	0	
	京王電鉄	東府中	5	0		西武鉄道	東村山	1	0	
	京王電鉄	多磨霊園	1	0		西武鉄道	八坂	0	0	
	京王電鉄	武蔵野台	3	0		西武鉄道	秋津	0	0	
	JR、京王電鉄	分倍河原	7	0		JR	新秋津	0	0	
	JR	府中本町	3	0	計	5 駅	6	0		
	JR	西府	1	0	国分寺市	JR、西武鉄道	国分寺	19	1	
	JR	北府中	0	0		JR	西国分寺	3	0	
	西武鉄道	多磨	1	0		JR	国立	1	0	
	西武鉄道	是政	2	0		西武鉄道	恋ヶ窪	0	0	
	西武鉄道	白糸台	0	0		計	4 駅	23	1	
	西武鉄道	競艇場前	0	0	国立市	JR	国立駅	16	0	
計	13 駅	41	0	JR		矢川駅	4	0		
JR	西立川	0	0	JR		谷保駅	0	0		
昭島市	JR	東中神	4	0	計	3 駅	20	0		
	JR	中神	4	0	福生市	JR	拝島	3	0	
	JR	昭島	8	0		JR	牛浜	7	0	
	JR	拝島	3	0		JR	福生	6	0	
	西武鉄道	西武立川	0	0		JR	熊川	0	0	
	計	6 駅	19	0		JR	東福生	0	0	
計				計		5 駅	16	0		
調布市	京王電鉄	仙川	0	0	狛江市	小田急電鉄	狛江	12	0	
	京王電鉄	つつじヶ丘	0	0		小田急電鉄	和泉多摩川	1	0	
	京王電鉄	柴崎	0	0		小田急電鉄	喜多見	0	0	
	京王電鉄	国領	0	0	計	3 駅	13	0		
	京王電鉄	布田	0	0	東大和市	西武鉄道	東大和市	0	0	
	京王電鉄	調布	0	0		西武鉄道、多摩都市モノレール	玉川上水	1	0	
	京王電鉄	西調布	0	0		多摩都市モノレール	上北台	1	0	
	京王電鉄	飛田給	0	0		多摩都市モノレール	桜街道	1	0	
	京王電鉄	京王多摩川	0	0		西武鉄道	武蔵大和	0	0	
計	9 駅	0	0	計		5 駅	3	0		
町田市	JR、小田急電鉄	町田	16	0	清瀬市	西武鉄道	清瀬	5	0	
	JR	成瀬	1	0		計	1 駅	5	0	
	小田急電鉄	鶴川	1	1	東久留米市	西武鉄道	東久留米	3	1	
	京王電鉄	多摩境	0	0		計	1 駅	3	1	
	JR	相原	0	0						
	東急電鉄	南町田グランベリーパーク	0	0						
	東急電鉄	すずかけ台	0	0						
	小田急電鉄	玉川学園前	0	0						
計	8 駅	18	1							

	駅名	撤去・移送台数	
		自転車	原付・自二
多摩市	小田急電鉄 唐木田	1	0
	京王電鉄 聖蹟桜ヶ丘	12	2
	小田急電鉄、京王電鉄 永山	7	0
	小田急電鉄、京王電鉄、 多摩都市モノレール 多摩センター	4	0
	計 4 駅	24	2
稲城市	JR 矢野口	0	0
	JR 稲城長沼	1	0
	JR 南多摩	0	0
	京王電鉄 京王よみうりランド	0	0
	京王電鉄 稲城	1	0
	京王電鉄 若葉台	0	0
計 6 駅	2	0	
羽村市	JR 羽村	8	0
	JR 小作	9	0
	計 2 駅	17	0
西東京市	西武鉄道 ひばりヶ丘	8	0
	西武鉄道 保谷	4	0
	西武鉄道 田無	3	0
	西武鉄道 西武柳沢	0	0
	西武鉄道 東伏見	3	0
計 5 駅	18	0	
瑞穂町	JR 箱根ヶ崎駅	3	0
	計 1 駅	3	0

第3-1-(5) 区市町村別広報媒体別実績（その1）

番号	区市町村名	広 報 紙 (誌)				HP 掲載	ポスター			リーフレット			配布品 ポケットティ ッシュ、ウェット ティッシュ等	注意・警告札		看 板		横断幕		のぼり旗、活動品		
		掲載 回数	区市町村 (延発行数)	掲載 回数	その他 (延数)		都作成分	独自作成分		都作成分	独自作成分			種類	枚数	種類	枚数	種類	枚数	種類	枚数	種類
							枚数	種類	枚数	種類	枚数	種類	枚数									
	総 計	44	4,433,868	1	222	35	7,934	6	352	53,475	6	36,250	77,940	49	56,813	8	808	13	40	43	6,737	
	区部 計	19	2,812,193	0	0	14	6,191	2	40	30,920	5	1,250	61,400	26	50,745	5	772	6	7	18	6,418	
1	千代田区	1	50,000				120			5,000			16,000									
2	中央区	1	51,643				100			1,000				3	920					1	3	
3	港区	1	72,500			○	1	1	10				1,500	1	10,509			1	1			
4	新宿区	1	101,000			○	3,066			200			17,750	2	12,361	3	142	1	1	1	5	
5	文京区	1	140,000				260			10			2,800	1	1,200			1	1			
6	台東区	1	138,000			○	400			700			2,000	1	2,500	1	10			1	8	
7	墨田区	1	68,000				10			100			500							3	31	
8	江東区	1	300,000			○	160			6,000										1	20	
9	品川区	1	104,000			○	147			6,000			1,000	1	2,338							
10	目黒区	1	171,200			○	10						500									
11	大田区	1	117,500			○	550						0	2	1,879			2	2			
12	世田谷区	1	170,000			○	70			1,500												
13	渋谷区	1	168,000				60			3,400			500									
14	中野区	1	200,000			○	50			2,000			150							4	200	
15	杉並区						330						5,000	6	2,000					1	20	
16	豊島区						80				5	1,250	200	5	1,250			1	2	2	50	
17	北区	1	195,000			○	100													1	50	
18	荒川区					○	20	1	30	10			6,000							1	6,000	
19	板橋区	1	140,000			○	150			2,000			2,000	1	5,000							
20	練馬区	1	200,000			○	26						2,100	1	7,100	1	620			2	31	
21	足立区						75			1,100			1,100									
22	葛飾区	1	250,000			○	360			750			2,300	2	3,688							
23	江戸川区	1	175,350				46			1,150												
	市部 計	23	1,599,175	1	222	21	1,671	4	312	22,510	1	35,000	16,540	23	6,068	3	36	7	33	25	319	
24	八王子市	1	288,700	1	222	○	385	1	150	1,000	1	35,000	3,000	1	500	1	10			2	18	
25	立川市	1	100,000			○	5			400				1	1,000					1	20	
26	武蔵野市	1	90,950			○	186			2,930				1	1,480			1	1			
27	三鷹市	1	98,000			○	23			400			300									
28	青梅市	1	35,770			○	160			1,000												
29	府中市	1	67,000			○	20			950			900					1	9	2	58	
30	昭島市	1	57,500			○	30			200												
31	調布市	1	12,500			○	30			5,000			5,000							1	20	
32	町田市	1	13,000			○	135			200				2	200							
33	小金井市	1	67,500			○	94			100				2	300	1	1			1	12	
34	小平市	1	98,000			○	60	2	160	30				1						1	35	
35	日野市	1	90,000			○	130			4,000			4,000	1	50					2	33	
36	東村山市	1	74,000			○	32											3	18			
37	国分寺市	1	73,065			○	23			100				1	272							
38	国立市					○	17			100												
39	福生市	1	30,000			○	4						740	1	100							
40	狛江市	1	23,500			○	74			2,000				1	616	1	25					
41	東大和市	1	29,600			○	30			200				1	50							
42	清瀬市	1	37,700				13			50				2								
43	東久留米市	1	56,540			○	113			1,000				2								
44	武蔵村山市																					
45	多摩市	1	80,000			○	12			2,000			2,000	1	200			1	3	3	70	
46	稲城市	1	43,100				20			600			600	1	300					1	2	
47	羽村市	1	26,900				25							2				1	2	2	4	
48	あきる野市						2	1	2	20												
49	西東京市	1	105,850			○	48			230				2	1,000					9	47	
	町村部 計	2	22,500	0	0	0	72	0	0	45	0	0	0	0	0	0	0	0	0	0	0	
50	瑞穂町	1	15,800				2			30												
51	日の出町	1	6,700				70			15												
52	檜原村																					
53	奥多摩町																					

第3-1-(6) 区市町村別広報媒体別実績(その2)

区市町村名	配布品等	その他の広報活動	
		活動項目	活動内容
千代田区	ポケットティッシュ 8,000個 ウェットティッシュ 8,000個	<ul style="list-style-type: none"> ・鉄道やバスの車内・駅構内等での放送 ・広報車等の活用 ・駅頭での呼びかけ等 ・関係先への呼びかけ ・その他 	<p>ポスター、チラシ、啓発品などを置いてもらい、啓発活動に参加を呼び掛けた。</p> <p>軽トラ2台を使用し、祝日を除く月曜日から金曜日の間の22日間で実施。(延べ台数は44台)</p> <p>集客を目的としたイベントは実施しないが、主要駅前で放置自転車禁止を呼びかけたり、チラシ、ティッシュ等を配布して放置自転車禁止の周知活動を実施する。</p> <p>秋葉原にあるLEDビジョンや電光掲示板を利用して、放置自転車クリーンキャンペーンの啓発映像を放送してもらう予定。また、区内の店舗等にも啓発品を配布の協力をしてもらい、町ぐるみの啓発活動を実施していく。</p> <p>東京都と合同でキャラバン隊の実施。 区内広報掲示板に都キャンペーンポスター掲示。</p>
中央区	ポケットティッシュ 900個		
港区	ポケットティッシュ 1,500個	<ul style="list-style-type: none"> ・駅頭での呼びかけ等 ・関係先への呼びかけ 	<p>令和6年10月30日午前10時～午前11時 東京地下鉄 外苑駅前 駅前放置自転車クリーンキャンペーン(啓発活動)</p> <p>上記 駅頭での呼びかけ(東京地下鉄「外苑前」駅 駅前放置自転車クリーンキャンペーン)への参加依頼</p> <ul style="list-style-type: none"> ・東京地下鉄株式会社 参加者数2名 ・芝園開発株式会社(駐輪場運営会社) 参加者数2名 ・ドコモバイクシェア(シェアサイクリング) 参加者数1名 ・サイカパーキング株式会社(駐輪場運営会社) 参加者数4名 ・東京都民安全総合対策本部 総合推進部 参加者数2名 ・赤坂警察 参加者数3名 ・南北青山2丁目町会 参加者数1名 ・港区他部署職員(地域交通課、芝地区・麻布地区・高輪地区・芝浦港南地区まちづくり課) 参加者数16名
新宿区	ポケットティッシュ 14,750個(2種) ウェットティッシュ 3,000個	<ul style="list-style-type: none"> ・広報車等の活用 ・駅頭での呼びかけ等 ・関係先への呼びかけ ・その他 	<p>高田馬場駅、新宿駅、大久保駅、新大久保駅及び西新宿駅にて駅頭での啓発活動をしている間、駅周辺で放置自転車防止の呼びかけを行った。延べ4台。</p> <p>高田馬場駅、新宿駅、大久保駅、新大久保駅及び西新宿駅にて、警察及び関係団体等とポケットティッシュやリーフレットを通行人に配布するなどの駅頭活動を実施した。各駅1日間活動を行った。</p> <p>区営施設及び区内町会へキャンペーン期間中のポスター掲示を依頼した。 また、街頭大型ビジョンに都作成動画の放映を依頼した。</p> <p>①合同キャンペーンを実施した。 ・10月23日 大久保・百人町地区クリーン活動(新宿区大久保特別出張所主催イベント)(大久保駅・新大久保駅)不法看板等の撤去指導、放置自転車の警告・撤去、道路の美化清掃、不法投棄ゴミの指導、路上喫煙禁止キャンペーン等を実施 ・10月31日 ポイ捨て防止・路上喫煙禁止キャンペーン(新宿区環境清掃部ごみ減量リサイクル課主催キャンペーン)(高田馬場駅) 道路の美化清掃、路上喫煙禁止キャンペーン、不法投棄ゴミの指導、不法看板等の撤去指導、放置自転車の警告・撤去等を実施 ②臨時禁止区域の指定及び撤去の実施 キャンペーン期間中、放置禁止区域外で放置が著しいエリア2か所(西新宿駅周辺、新宿御苑前駅周辺)を臨時禁止区域に設定し、撤去を実施した。 ③臨時駐輪場の開設 ②の臨時禁止区域指定に合わせ、新宿御苑前駅周辺にて臨時で駐輪場を開設した。</p>
文京区	シャープペン 500個 メモ帳 300個 ポケットティッシュ 2,000個	<ul style="list-style-type: none"> ・その他 	<p>警察・鉄道事業者・文京区X(旧Twitter)、line、Facebook・区内施設等へのポスター掲示及び広報啓発物品の配布依頼、撤去活動中の音声による周知。</p>
台東区	ポケットティッシュ 2,000個		
墨田区	ポケットティッシュ(啓発リーフレット入り) 500個	<ul style="list-style-type: none"> ・駅頭での呼びかけ等 	<p>実施日:10月29日(水)、10月30日(木) 場所:錦糸町駅周辺、曳舟駅・京成曳舟駅周辺 内容:啓発チラシ入りポケットティッシュ配布</p>
江東区		<ul style="list-style-type: none"> ・広報車等の活用 ・駅頭での呼びかけ等 ・関係先への呼びかけ 	<p>期日:10月22日(水)～10月28日(火) 内容:啓発音声での放送 回数:4日 延べ台数:4台</p> <p>期日:10月23日(木)～10月28日(火) 回数:3日 内容:支援物品等の街頭配布</p> <p>ポスター掲出及び啓発放送(各駅周辺商業施設、10月22日(水)～10月31日(金)) ポスター掲出依頼(指定管理者・警察・鉄道事業者、10月22日(水)～10月31日(金))</p>
品川区	ポケットティッシュ 1,000個	<ul style="list-style-type: none"> ・関係先への呼びかけ ・その他 	<ul style="list-style-type: none"> ・SNS(X、Facebook、LINE)でのキャンペーン周知 ・放置自転車に対して警告札と一緒にリーフレットの貼り付け ・保管所、駐輪場でリーフレット付ポケットティッシュを配布 ・地域センター等でのポスター掲示
目黒区	ポケットティッシュ等 500個	<ul style="list-style-type: none"> ・鉄道やバスの車内・駅構内等での放送 ・広報車等の活用 ・駅頭での呼びかけ等 ・関係先への呼びかけ 	<p>東急線駅構内のデジタルサイネージに啓発ポスターを掲示</p> <p>庁用車を用いてキャンペーン期間内に、2度音声メッセージで周知</p> <p>10月22日(水)学芸大学駅及び23日(木)池尻大橋駅の駅頭において、啓発品ティッシュを配布 ※10月22日(水)学芸大学駅は雨天中止</p> <p>町会・自治会、住区住民会議所有掲示板へ、都作成ポスター掲出依頼</p>
大田区		<ul style="list-style-type: none"> ・その他 	<ul style="list-style-type: none"> ・10/17(金)蒲田駅東口商店街付近にて呼びかけ ・10/22(水)ライラック通り久が原商店街にて呼びかけ

区市町村名	配布品等	その他の広報活動	
		活動項目	活動内容
渋谷区	ポケットティッシュ 500個	<ul style="list-style-type: none"> ・広報車等の活用 ・駅頭での呼びかけ等 ・関係先への呼びかけ ・その他 	区内パトロール車での広報活動 新宿駅周辺 自転車まちづくり協議会によるティッシュ及びビラ配り等の広報活動 各施設でポスター掲示 ・庁内でのクリーンキャンペーンのポスター、チラシ等の掲載、配布 ・ポスターコンクール入賞作品で作成したティッシュの配布等
中野区	記念品 150個	<ul style="list-style-type: none"> ・その他 	10月22日から10月31日まで土日祝日を除く午前10時と午後3時に庁内放送
杉並区	ポケットティッシュ 5,000個	<ul style="list-style-type: none"> ・駅頭での呼びかけ等 ・関係先への呼びかけ 	10月29日 高円寺駅にてキャラバン隊との呼びかけ 各自自転車集積所・自転車駐車場・区施設・学校等へのポスター掲示依頼
豊島区	反射シール 200個		
北区		<ul style="list-style-type: none"> ・関係先への呼びかけ 	シルバー人材センターや区営の自転車駐車場、区役所庁内、区民事務所などに依頼した結果、ポスターを各所に掲示実施。
荒川区	ポケットティッシュ 6,000個		
板橋区	ポケットティッシュ 2,000個	<ul style="list-style-type: none"> ・駅頭での呼びかけ等 ・その他 	10月16日(木)朝8:00～8:30 成増駅にて、区長はじめ土木部管理職、警察、駅長、商店街、町会・自治会関係者によりキャンペーンを実施。放置防止のアナウンス、ティッシュ配り。札付け活動。 10月30日(木)も同様に朝8:00～8:30 大山駅にて実施。内容は成増駅と同じ。 区内の全区営自転車駐車場にポスターを掲示。「広報いたばし」10月11日発行号でキャンペーンのお知らせ。10月11日から区公式ホームページでキャンペーンのお知らせ。
練馬区	除菌ウェットティッシュ等 2000個 交通啓発チラシ・反射材グッズ 100個	<ul style="list-style-type: none"> ・駅頭での呼びかけ等 ・関係先への呼びかけ ・その他 	令和7年10月28日(火)15時～ 光が丘駅周辺および光が丘ふれあいの径にて駅頭広報活動を実施 駅、区立施設等19施設へポスター掲出依頼 令和7年10月28日(火)14時～ 光が丘区民センター・ホール6階 会議室にて 光が丘地区連合協議会による光が丘駅自転車対策連絡会を開催
足立区	ポケットティッシュ 1000個 シャープペンシル 100個	<ul style="list-style-type: none"> ・駅頭での呼びかけ等 ・関係先への呼びかけ 	美化推進協議会による秋の清掃活動に合わせて実施。駅前でチラシの配布とともに、支援物品(ポケットティッシュ・シャープペンシル)を配布。 区営駐輪場・移送所へのポスター掲示依頼
葛飾区	ポケットティッシュ 1600個 啓発グッズ(村箋付) 700個	<ul style="list-style-type: none"> ・駅頭での呼びかけ等 ・関係先への呼びかけ ・その他 	亀有・新小岩・金町駅にて、10月22日から31日の駅前放置自転車クリーンキャンペーンの期間中、各一日放置自転車追放及び盗難防止キャンペーンを実施予定であったが、3駅とも雨天のため中止となった。 区内自転車駐車場や保管所へ駅前放置自転車クリーンキャンペーンの期間中、ポスターの掲載を依頼。 FMかつしかにおいて、駅前放置自転車クリーンキャンペーンの期間中に放置自転車追放を呼びかけるとともに、広報かつしかにおいて、放置自転車追放を呼び掛けた。
江戸川区		<ul style="list-style-type: none"> ・駅頭での呼びかけ等 	期日:10月1日～10月31日 場所:区内11駅駐輪場 内容等:ポスター(都作成)掲出及びフリーフレット(都作成)配付依頼

区市町村名	配布品等	その他の広報活動	
		活動項目	活動内容
八王子市	東京八王子ビートレインズコラボ啓発品 3000個	<ul style="list-style-type: none"> ・鉄道やバスの車内・駅構内等での放送 ・広報車等の活用 ・駅頭での呼びかけ等 ・関係先への呼びかけ ・その他 	<p>八王子地域循環バス「はちバス」の車内にて、10月1日～10月31日まで都作成ポスターを掲示する。</p> <p>放置自転車防止啓発の音声を広報車と撤去用トラックで放送しながら、駅周辺を巡回した。(市内の20駅すべて)</p> <p>放置自転車対策受託者が店舗や市民に対して指導を行う際、あわせて啓発品やリーフレットの配布を行った。</p> <ul style="list-style-type: none"> ・市施設(本庁舎・各事務所・保健所・図書館・小中学校・市民センター・自転車駐車場等)や高校・大学、商業施設に対し、都作成のポスターの掲示を依頼した。 ・八王子観光PR特使(プロバスケットボールチーム)のホームゲーム会場にてのぼり旗を設置し、コラボ啓発品(試合招待券付き啓発カード)を配布した。 ・八王子市職員ポータルサイトの掲示板にて、キャンペーン情報を掲載した。 <p>八王子観光PR特使であり自転車マイスターとして活躍しているチャーリー磯崎氏と協働し、放置自転車禁止啓発を含む自転車利用マナー啓発の推進等の情報発信を目的としたイベントとして、「チャーリー磯崎のチャリフェス IN 東浅川交通公園」を実施した。</p>
立川市		<ul style="list-style-type: none"> ・広報車等の活用 ・駅頭での呼びかけ等 ・関係先への呼びかけ 	<p>キャンペーン期間の昼間、立川駅周辺のパトロール中に車載スピーカーにて周知啓発</p> <p>キャンペーン期間及びその前日(10/21)の3日間程度、時間帯をずらして、関係団体とともに「JR立川駅」、多摩都市モノレール「立川北駅」「立川南駅」周辺で周知活動</p> <p>1 10/21(火) 13:30~14:30 JR立川駅南口、多摩都市モノレール立川南駅、15:00~16:00 JR立川駅北口、多摩都市モノレール立川北駅</p> <p>2 10/22(水) 雨天のため中止</p> <p>3 10/23(木) 18:30~19:30 JR立川駅北口、多摩都市モノレール立川北駅、20:00~21:00 JR立川駅南口、多摩都市モノレール立川南駅</p> <p>10月上旬から10月末日まで、公共施設等にポスター及びリーフレットを配置</p>
武蔵野市		<ul style="list-style-type: none"> ・広報車等の活用 ・関係先への呼びかけ ・その他 	<p>期間:令和7年10月22日(水)~31日(金)</p> <p>内容:自転車放置しないよう呼びかけを行う</p> <p>回数:24回(3駅×8日間)</p> <p>延べ台数:50台</p> <p>相手先:吉祥寺駅周辺自転車適正利用懇談会委員、商店会</p> <p>時期:令和7年10月22日(水)~31日(金)</p> <p>内容:リーフレット配布、ポスター掲示の依頼、商店街での放送</p> <ul style="list-style-type: none"> ・放置自転車の問い合わせを受ける店舗や商店会に啓発リーフレットを配布して、広報活動にご協力いただいた。 ・一部の商店会では、通年で自転車放置防止のアナウンスを実施している。 ・駅前の放置自転車に限らず、通年で実施している警告札等による指導と合わせて、クリーンキャンペーンのリーフレットをお渡した。
三鷹市	ポケットティッシュ 300個	<ul style="list-style-type: none"> ・鉄道やバスの車内・駅構内等での放送 ・駅頭での呼びかけ等 ・関係先への呼びかけ ・その他 	<p>JR東日本 三鷹駅構内にて期間内の放送を依頼</p> <p>10月24日三鷹駅南口中央通り、10月28日三鷹駅周辺にて三鷹警察署及び放置自転車指導員と連携し街頭呼びかけ活動を実施</p> <p>コミュニティセンター、市政窓口、図書館等にポスター・リーフレットの掲示依頼</p> <p>キャンペーン期間中、1日2回庁内放送の実施</p>
青梅市		<ul style="list-style-type: none"> ・関係先への呼びかけ 	<p>自治会へのポスター掲示依頼。</p> <p>市内各公共施設へのポスター掲示、リーフレット配布</p>
府中市	ポケットティッシュ 900個	<ul style="list-style-type: none"> ・広報車等の活用 ・駅頭での呼びかけ等 ・関係先への呼びかけ 	<p>広報車による呼びかけを行う。</p> <p>放置の多い夜間に、放置自転車の誘導、呼びかけを行う。</p> <p>学習塾への訪問による通塾者自転車放置への指導。</p> <p>市内各駅に横断幕の掲出を依頼する。</p> <p>所管施設にポスターの掲示を依頼する。</p>
昭島市		<ul style="list-style-type: none"> ・駅頭での呼びかけ等 ・関係先への呼びかけ 	<ul style="list-style-type: none"> ・店舗利用のために路側帯に自転車が多く放置される中神駅南口に面した商店街(飲み屋街)一帯にて、店舗へクリーンキャンペーンのリーフレットをポスティングし、放置自転車防止の協力を呼びかけた(10月23日実施) ・立川バス(ポスター掲載依頼、10月22日~10月31日) ・昭島市シルバー人材センター(ポスター掲載・注意警告活動の強化依頼、10月22日~10月31日) ・ヤオコー 西武立川駅前店(ポスター掲載依頼、10月22日~10月31日)
調布市	ポケットティッシュ 5000個	<ul style="list-style-type: none"> ・関係先への呼びかけ 	<p>仙川駅構内店舗、その周辺(ハーモニーロード)店内放送依頼</p> <p>各駅周辺商店会へのチラシ配布依頼</p>
町田市		<ul style="list-style-type: none"> ・鉄道やバスの車内・駅構内等での放送 ・関係先への呼びかけ 	<p>小田急電鉄町田駅、JR町田駅、神奈川中央交通に10月初旬にポスターの掲示依頼、駅構内・バス内での放送依頼を行う</p> <p>町田駅周辺の銀行、商業施設に10月初旬にポスターの掲示依頼、店内での放送依頼を行う</p>
小金井市		<ul style="list-style-type: none"> ・広報車等の活用 ・関係先への呼びかけ ・その他 	<p>10月22日から31日までの土日を除く8時30分から17時までの間、随時市内全域にて広報を行う。</p> <p>なお、10月22日から24日までの3日間は、8時30分から駅前広報を行う。</p> <p>市内のJR駅、西武鉄道駅、銀行、農協、小中高大学、シルバー人材センター、庁内にポスター掲出依頼</p> <p>当課X(エックス)の活用</p>
小平市		<ul style="list-style-type: none"> ・その他 	<ul style="list-style-type: none"> ・市役所本庁舎内にて来庁者に向けて、平日の10時に館内放送を実施。 ・市役所本庁舎内のデジタルサイネージに広報ポスターを掲載。
日野市	リーフレット 2,000枚 ポケットティッシュ 2,000個	<ul style="list-style-type: none"> ・広報車等の活用 ・駅頭での呼びかけ等 ・関係先への呼びかけ ・その他 	<p>市内のミニバスにポスターを掲示</p> <p>主要3駅の駅頭にて、チラシ配布や駐輪場への誘導により放置自転車防止及び啓発活動を実施</p> <p>実施日約1か月前より駅頭活動参加団体に対して、ポスターの掲出を依頼</p> <p>市公式HPやLINEにてキャンペーン実施について告知</p>
東村山市		<ul style="list-style-type: none"> ・その他 	<p>駅前放置自転車クリーンキャンペーンの一環として、市立小学校の児童を対象に「放置自転車対策啓発ポスター募集」を実施しました。応募総数77作品の中から選ばれた優秀賞6作品の受賞者をたたえるため、授賞式を開催します。受賞作品は横断幕に加工し、駅前等に掲出して市民の皆さまへ放置自転車防止を呼びかけます。</p>

区市町村名	配布品等	その他の広報活動	
		活動項目	活動内容
国分寺市		・その他	・市施設等の電光掲示板にて広告を掲示 ・市施設へポスター掲示及びリーフレットの配架 ・地域バス「ぶんバス」へポスター掲示
福生市	ポケットティッシュ 740個	・駅頭での呼びかけ等 ・その他	例年、福生市交通安全推進委員の協力により、キャンペーン期間中の1日朝(通勤・通学時間)に福生駅にて、啓発チラシ入りのポケットティッシュを配布。 福生警察署の署員にも協力いただき、当日1名の署員に協力いただいた。 福生市が管理している掲示板が「福生駅(東西口)・牛浜駅・拝島駅」の構内にあり、A4ポスター計4枚を期間前及び期間中に掲出。
東大和市		・関係先への呼びかけ	公共施設・市内中学校・コミュニティバスにポスターを掲示
清瀬市		・関係先への呼びかけ	ポスターを地域市民センター6ヵ所と本庁舎3ヵ所に掲示依頼
東久留米市		・関係先への呼びかけ	・キャンペーン開始2週間前までを目途にポスターの掲出を依頼。 (依頼先 地区センター・図書館等:15箇所、市内小中学校・高校:22校、市内郵便局:12箇所、市内金融機関等10箇所、東久留米駅前商店会、西武鉄道、西武バス、交通安全協会)
多摩市	ポケットティッシュ 2,000個	・関係先への呼びかけ	多摩センター駅丘の上プラザ及び永山駅グリーナードに懸垂幕の掲示依頼を行い、期間中の継続的な広報活動を行った。
稲城市	ウェットティッシュ 200個 キーホルダー 200個 自転車リフレクター 200個	・駅頭での呼びかけ等 ・関係先への呼びかけ	○撤去等活動・駅頭広報活動において駅前放置自転車に関する注意喚起を実施 ・実施日:10月22日～24日、27日～31日 ・参加者:自転車商組合加盟店、警察官、放置自転車等巡回指導員、市職員 ・場所:市内6駅 ○ポスター掲出依頼 ・掲出箇所:自転車商組合加盟店4店舗 ・掲出時期:10月22日～31日
羽村市		・駅頭での呼びかけ等	羽村駅及び小作駅にてキャンペーン期間中の平日にシルバー人材センターによる自転車利用者への呼びかけ
西東京市		・関係先への呼びかけ	ポスター掲出を下記関係機関に対し依頼する。 依頼先:田無警察署、西東京郵便局、西武バス株式会社、西武鉄道株式会社、株式会社アスタ西東京 田無駅前に設置されている株式会社アスタ西東京が所有する街頭ビジョンにてクリーンキャンペーンの動画を放映する。
日の出町		・関係先への呼びかけ ・その他	自治会掲示板へポスター掲示依頼 町防災行政無線による注意喚起等の周知

第3-2-(1) 広報紙等への掲載

網掛けは広報紙(誌)

機関・団体・会社名	広報種類	HP	広報紙(誌)等の名称	発行数 アクセス数	発行日・ 掲載期間	対象読者層
相武国道事務所		○	相武国道事務所ホームページ	3029	10/21～	
警視庁		○	警視庁ホームページ	714	10/1～31	
			警視庁交通総務課 X	23,912	10/8,21,24	
(一社) (関東 民営 鉄道 協会)	西武鉄道(株)	1	広報紙「西武鉄道かわら版」	38,000	10/1～31	駅・電車をご利用のお客さま
		○	西武鉄道webサイト内 広報紙「西武鉄道かわら版」	2,781	10/1～	上記、冊子「西武鉄道かわら版」の内容を電子化し、弊社Webサイトに掲載
			西武線アプリ	2,781		上記、冊子「西武鉄道かわら版」の内容を電子化し、弊社HPへのリンクを活用し閲覧
	小田急電鉄(株)	1	ODAKYU VOICE 10月号	70,000	発行日: 10/1	小田急線利用者
			web版「ODAKYU VOICE」		10/1～	閲覧者制限なし
東京急行電鉄(株)			お知らせモニター	100	10/1～31	ご利用のお客様向け
京社 協 会 東	関東バス(株)	○	関東バス(株)ホームページ	49	10/10～ 11/6	
(一社)東京ハイヤー・タクシー協会			(一社)東京ハイヤー・タクシー協会HP 「各種お知らせ」ページ	不明	10/22～31	アクセスした都民等
東京商工会議所			メールマガジン「経営力upマガジン」	105,271	2025/10/22 ～	東商会員など
東京都商工会連合会	1		会報「商工連プラザ」	29,000	9/1	傘下商工会会員等
東京都商店街振興組合連合会	1		商店街ニュース	3,300	10/5	商店街関係者
		○	東京都商店街ホームページ	1,984	10/8～	一般消費者
(一財)自転車産業振興協会		○	協会ホームページ	60	10/22～31	自転車業界関係者、 一般サイクリスト他
東京都自転車商協同組合		○	組合ホームページ	30	10/15～31	一般ユーザー
			zzone.tokyo(Instagram)	101	10/15～31	一般ユーザー
(一財)日本自転車普及協会		○	協会ホームページ		10/1～31	一般閲覧者

機関・団体・会社名		広報種類	HP	広報紙(誌)等の名称	発行数 アクセス数	発行日・ 掲載期間	対象読者層
(一社)日本二輪車普及安全協会				メールマガジン	400	10/20	二輪販売店
			○	協会ホームページ		10/1~31	二輪ユーザー
(一財)東京都交通安全協会		2		月刊紙「交通安全ジャーナル」	9,500	10月上旬	・地域交通安全協会会員
				機関紙「青いシグナル」	22,000	10月上旬	・各全国交通安全協会など
			○	(一財)東京都交通安全協会HP	23,000	10月上旬	閲覧者制限なし
東京都公立高等学校長協会		1		広報ニュース(第2号)	100	10月下旬	都公立高校長 都公立高校退職校長
(公財)自転車駐車場整備センター			○	自転車駐車場整備センターHP	84	10/1~31	駐輪場利用者等
(公社)東京都専修学校各種学校協会				会員校宛てメール配信 (キャンペーンHPの周知)	314	10/14	会員校教職員
東京都 障害者 団体 連絡 協議会	(一社)東京都肢体不自由児者父母の会連合会	1		会報「東肢連」第96号	2,300	7/30	会員、関係団体及び行政機関
			○	東肢連 Touthiren HP!		7/30	
	(公社)東京都盲人福祉協会	1		会報「点字東京」9月号	1,000	9/15	会員及び関係者等
		1		東京都盲人福祉大会プログラム	500	10/29	
東京都消費者団体連絡センター		1		連絡センター通信第179号	500	10/15	会員団体、一般、行政
			○	東京都消費者団体連絡センターHP	39		
(一社)東京都個人タクシー協会		1		東京都個人タクシー協会会報	10,000	10月	当協会傘下の個人タクシー事業者約10,000人、当協会関係機関
日本チェーンストア協会							
東京都	都民安全総合対策本部		○	都民安全総合対策本部ホームページ	496	9/26~ 10/31	YouTube、Instagram及びX(旧Twitter)のアクセス数は動画の視聴回数
				YouTube広告配信	24,539	9/26~ 10/31	
				Instagram広告配信	10,367	9/26~ 10/32	
				X(旧Twitter)広告配信	10,320	9/26~ 10/33	
	交通局	1		都営地下鉄/都電荒川線/日暮里・舎人ライナー沿線案内びっくあっぷ 10・11月号	B0判 222枚 B2判 106枚 A3判 68,450枚	発行日: 10/1 掲載期間: 10/1~	都営地下鉄、都電荒川線、日暮里・舎人ライナーの利用客
				列車運行表示器(40インチモニター)による静止画像の配信	114駅 204基	10/22~ 11/30	都営地下鉄、都電荒川線、日暮里・舎人ライナーの利用客

第3-2-(2) ポスター、リーフレット、PR用配布品の作成（独自作成）

機関・団体・会社名	ポスター		リーフレット	
	名称	枚数	名称	枚数
東京都 都民安全総合対策本部	B1判(縦)	944	A5判(横) 両面 ニツ折	103,102
	B2判(縦)	897		
	B3判(横)	22,739		
	A3判(縦)	1,939		
	A4判(縦)	8,168		
	計	34,687		

第3-2-(3) ポスター（都作成）の掲出（電車中吊・バス車内、駅構内）

機関・団体・会社名	掲出箇所					掲出枚数					掲出日数				
	計	車内	駅構内	サインージ	その他	計	車内	駅構内	サインージ	その他	計	車内	駅構内	サインージ	その他
東日本旅客鉄道(株)	7,855	7,793	60	0	2	7,862	7,793	65	0	4	66	12	45	0	9
(一社) 日本民営鉄道協会(関東鉄道協会)	東武鉄道(株)	27		27		27		27			0				
	西武鉄道(株)	1,252	1,200	52		1,252	1,200	52			18	9	9		
	京成電鉄(株)	19		19		19		19			36		36		
	京王電鉄(株)	70		70		70		70			12		12		
	小田急電鉄(株)	23		23		23		23			9		9		
	東京急行電鉄(株)	120		60	60	120		60	60		60		30	30	
	東京地下鉄(株)	2,903	2,750	153		2,903	2,750	153			18	9	9		
	北総鉄道(株)	0				0					0				
	首都圏新都市鉄道(株)	7		7		7		7			63		63		
	京浜急行電鉄(株)	6		6		6		6			54		54		
	東京臨海高速鉄道(株)	6		6		6		6			21		21		
	多摩都市モノレール(株)	30		19	11	2,659		19	2,640		18		9	9	
	(株)ゆりかもめ	5		5		5		5			30		30		
計	4,468	3,950	447	71	0	7,097	3,950	447	2,700	0	339	18	282	39	0
東京都交通局	1,360	1,216	144	0	0	1,456	1,216	240	0	0	45	36	9	0	0
(一社) 東京バス協会	東急バス(株)	227	227			227	227				13	13			
	京王電鉄バス(株)	650	650			650	650				30	30			
	関東バス(株)	399	386	12		1	401	386	14		1	90	30	30	30
	西武バス(株)	12		12			12		12		99		99		
	国際興業(株)	260	260				260	260			125	125			
	小田急バス(株)	4		3		1	4		3		1	60		45	15
	京浜急行バス(株)	164	160	3		1	164	160	3		1	10			10
	京成バス(株)	151	151				151	151				42	42		
	東武バスセントラル(株)	119	115	4			119	115	4			18	9	9	
	西東京バス(株)	280	280				280	280				30	30		
	立川バス	220	220				220	220				9	9		
	神奈川中央交通(株)	224	221	3			223	221	2			0			
	計	2,710	2,670	37	0	3	2,711	2,670	38	0	3	526	288	183	0
鉄道及びバス会社 計	16,393	15,629	688	71	5	19,126	15,629	790	2,700	7	976	354	519	39	64

第3-2-(4) ポスター（都作成）の掲出（関係機関・団体）

機関・団体・会社名	掲出枚数	主な掲出先	
東京国道事務所	5	東京国道事務所ほか4か所	
相武国道事務所	2	相武国道事務所、八王子国道出張所	
警視庁	1,039	警視庁本部、各警察署、各交番等	
東京消防庁	100	東京消防庁各方面本部及び各消防署	
東京都商工会連合会	22	21商工会と都連事務所	
東京都商店街振興組合連合会	1	東京都商店街振興組合連合会事務局内	
(一財) 自転車産業振興協会	3	協会事務所	
東京都自転車商協同組合	705	全組合員店舗	
(一社) 全国銀行協会	5	協会施設内パブリックスペース	
(一財) 日本自転車普及協会	5	協会事務所、自転車文化センター、葛飾区産業フェア	
(一社) 日本二輪車普及安全協会	2	協会エントランス他	
(一財) 東京都交通安全協会	89	警察署・交番・駅・駐輪場・自治会等	
東京都公立高等学校長協会	42	校長協会事務局・都内公立高等学校	
(一財) 東京都私立中学高等学校協会	247	都内私立中学校・高等学校・協会事務局内	
(一社) 東京宝くじ協会	140	都内宝くじ売場140箇所	
(公財) 自転車駐車場整備センター	10	豊洲駅前駐輪場他9か所	
(一社) 東京母の会連合会	65	各地区母の会が各地区63箇所において掲示	
(公社) 東京都専修学校各種学校協会	5	東専各協会事務局、研修会会場、ブロック会議	
(公財) 東京しごと財団 (東京都シルバー人材センター連合)	54	東京しごと財団他53箇所	
(公社) 東京都盲人福祉協会	1	協会本館1階入口	
東京都消費者団体連絡センター	2	交流フェスタ東京2025	
(一社) 東京都個人タクシー協会	100	会員団体事務所	
(一社) 自転車協会	1	協会事務所	
(公財) 東京都道路整備保全公社	5	公社内、都営駐車場営業所、東部営業所	
(一社) 自転車駐車場工業会	45	サイカパーキング(株)他8か所	
東京都	都民安全総合対策本部	2	執務室
	生活文化局私学部	2	私学部内
	福祉局	2	都庁第一本庁舎31階北
	建設局	13	道路管理部各建設事務所
	教育庁	193	指導部内及び都立高校・都立中等教育学校(192箇所)

関係機関・団体 計 2,907 枚

第3-2-(5) 車内・駅構内放送

機関・団体・会社名	車内放送		駅構内放送等		都作成動画の活用				
	放送線区	放送期間	放送時間	放送駅名	放送期間	放送時間	放送駅名	放送期間	放送時間
東日本旅客鉄道㈱	巨電・京浜東北線群、巨電・山手線群、巨電・中央線群、中電・東海道線、中電・東北線、高崎線、常磐線、中電・房総線、成田線	10/22～10/31	8:00～10:00のうち適宜	東京駅、品川駅、渋谷駅、新宿駅、池袋駅、中野駅、上野駅、松戸駅ほか計77駅	10/22～10/31	9:30～17:00のうち適宜			
東京地下鉄(株)				全線(9路線)	10/22～10/31	適宜 20秒/1回			
多摩モノレール(株)							松が谷、大塚、帝京大学、多摩動物公園、程久保、万願寺、甲州街道、柴崎体育館、高松、泉体育館、砂川七番、桜街道	10/22～31	4～24時
東京都交通局	都営浅草線、都営三田線、都営新宿線、都営大江戸線	10/22～10/31	随時 約60秒/1回	都営地下鉄101駅 日暮里・舎人ライナー13駅 都電荒川線30停留場	10/22～10/31	随時 約60秒/1回			

第 3 - 2 - (6) 駅頭活動

機関・団体・会社名		参加駅数及び駅名		参加 延日数	参加 延人員	活 動 内 容
警視庁			都内各駅		472	リーフレット配布等の広報活動
(一社) 関東 鉄道 協会	東急電鉄(株)	1	池尻大橋駅	1	10	地域の方と啓発活動
	多摩モノレール	2	多摩センター駅	1	1	広報用品の配布による啓発活動
			高幡不動駅	1	1	広報用品の配布による啓発活動
(一財) 東京都交通安全協会		8	青物横丁駅	1	30	放置自転車クリーンキャンペーン
			平井駅	1	43	放置自転車クリーンキャンペーン
			篠崎駅	1	50	放置自転車クリーンキャンペーン
			瑞江駅	1	50	放置自転車クリーンキャンペーン
			東大和駅	1	55	放置自転車クリーンキャンペーン
			三鷹駅	1	85	放置自転車クリーンキャンペーン
			武蔵野吉祥寺駅	1	65	放置自転車クリーンキャンペーン
			赤羽駅	1	80	放置自転車クリーンキャンペーン
(一社) 東京母の会連合会		8	福生駅	1	13	広報資材の配布・呼びかけ
			玉川上水駅	1	15	広報資材の配布・呼びかけ
			光が丘駅	1	12	広報資材の配布・呼びかけ
			東京駅	1	18	広報資材の配布・呼びかけ
			武蔵小金井駅	1	5	広報資材の配布・呼びかけ
			南大沢駅	1	6	広報資材の配布・呼びかけ
			清瀬駅	1	7	広報資材の配布・呼びかけ
			中野坂上駅	1	6	広報資材の配布・呼びかけ

東京都	建設局	6	日野駅	1	1	駅前でのチラシ及びティッシュ等の配布
			豊田駅	1	1	駅前でのチラシ及びティッシュ等の配布
			高幡不動駅	1	2	駅前でのチラシ及びティッシュ等の配布
			人形町駅	1	3	広報チラシ・ティッシュの配布
			月島駅	1	3	広報チラシ・ティッシュの配布
			東京駅八重洲中央口	1	2	広報チラシ・ティッシュの配布
			JR池袋	1	3	啓発チラシ貼付、広報活動等
			大塚駅	1	4	啓発チラシ貼付、広報活動等
			目白駅	1	5	啓発チラシ貼付、広報活動等
	交通局	5	町屋駅前停留所	9		ホームのスロープ柵に荒川区から依頼の横断幕を設置した。
			荒川電車営業所周辺	9		職員自作のポスターを掲示した。
			新宿三丁目駅・曙橋駅・市ヶ谷駅・九段下駅・小川町駅・岩本駅	6	8	各出入口付近の放置自転車を巡回確認した。
			巣鴨駅	1	2	巣鴨駅周辺の放置自転車ハンドル付近に「放置自転車は撤去します」のチラシをホチキスで留め、警察、豊島区、JR、商店会の代表者とともに注意喚起を図った。
			新宿駅	1	2	第42回新宿区駅前放置自転車クリーンキャンペーン関係機関と連携し、ポケットティッシュを配布して注意喚起を図った。
			門前中町駅	1	2	自治体からの協力要請により、駅周辺でティッシュ配りを実施した。
月島駅			1	3	自治体からの協力要請により、駅周辺でティッシュ配りを実施した。	

第3-2-(7) その他の活動

団体等名称	事項	活動内容
東京国道事務所	都作成リーフレットの活用	東京国道事務所ほか4箇所(計5箇所)で100枚配布
	呼びかけ・取り組み推進	・ライフライン等占用企業者、直轄工事請負者等へ呼びかけを行い、広く都民に周知する取り組みを推進する。 ・国道部に放置された自転車は、特に歩道部における通行障害、点字ブロック上への駐輪等の問題があり、積極的に推進するものとする。 ・なお、撤去及び処分などに関しては、関係機関と協議し進めるものとする。
相武国道事務所	都作成リーフレットの活用	相武国道事務所、八王子国道出張所で100枚配布
警 視 庁	都作成リーフレットの活用	①警視庁本部・各警察署窓口(98か所)で3,000枚配布 ②駅前等での街頭活動(142か所)で26,550枚配布
	啓発活動	各警察署で実施している交通安全教室や防犯教室等での啓発活動
	放置自転車撤去時の協力	区市町村が実施する撤去作業等への協力(延べ247回、警察官283名が対応)
(一社)日本民営鉄道協会 (関東鉄道協会)	都作成のリーフレットの活用	【北総鉄道(株)】新柴又駅で100枚配布
(一社)東京ハイヤー・タクシー協会	都作成のリーフレットの活用	協会の会員事業者350か所へ350枚配布
東京都商店街振興組合連合会	都作成のリーフレットの活用	事務所で38枚配布
(一財)自転車産業振興協会	都作成リーフレットの活用	当会事務所受付で50枚配布
関東百貨店協会	都作成リーフレットの活用	会議参加百貨店(都内六社)に6枚配布。協会内の会合で配布。
(一財)日本自転車普及協会	都作成リーフレットの活用	協会事務所で10枚、自転車文化センターで30枚、葛飾区産業フェアで10枚配布
(一財)東京都交通安全協会	都作成リーフレットの活用	警察署・交番等(12箇所)で515枚、JR・私鉄・地下鉄の各駅(5箇所)で180枚、区市町事務所・自治会・駐輪場等(2箇所)で100枚、各種キャンペーン(5箇所)で395枚配布
東京都公立高等学校長協会	都作成リーフレットの活用	東京都公立高等学校幹事校40校に40枚を配布
東京都町会連合会	都作成リーフレットの活用	各区市町・町会連合会(80箇所)において80枚配布
(一社)東京宝くじ協会	都作成リーフレットの活用	都内で宝くじ購入のお客様に配布(計2,000枚)

(一社)東京母の会 連合会	都作成リーフレットの活用	各地区母の会が各地域63箇所ですべて3,150枚配布
	東母連全体会議	総務委員会にて、駅前放置自転車クリーンキャンペーンを実施するよう協力を依頼
(公社)東京都専修学 校各種学校協会	都作成リーフレットの活用	協会事務局受付にて25枚、協会主催研修会会場において75枚配布
(公財)東京しごと財 団(東京都シルバー 人材センター連合)	都作成リーフレットの活用	東京しごと財団ほか54箇所ですべて540枚配布
(公社)東京都盲人福 祉協会	都作成リーフレットの活用	協会本館1階入口にて来訪者に500枚配布
東京消費者団体連絡 センター	都作成リーフレットの活用	交流フェスタ東京2025開催会場で100枚配布(新宿西口)
(一社)東京都個人 タクシー協会	理事会	クリーンキャンペーンの趣旨等について説明し、各事務所へ指導及び周知徹底を図りました。
(一社)自転車協会	都作成リーフレットの活用	協会事務所で15枚配布
東 京 都	都民安全総合対策本部	【駅前放置自転車クリーンキャンペーンの総合調整】 ・推進委員会及び幹事会の運営 ・実施計画及び実施報告取りまとめ 【駅前放置自転車クリーンキャンペーン広報業務】 ・ポスター・リーフレットの原画作成及び印刷・配送 ・広報動画作成・提供 ・広報媒体運営(デジタルサイネージ、SNS、ホームページ) ・放置自転車の多い駅周辺において、放置防止啓発キャラバン隊を実施
	生活文化局私学部	【都作成リーフレット】私学部内で10枚配布
	福祉局	【都作成リーフレット】生活福祉部の広報ラックにおいて10枚配布
	建設局	【都作成リーフレット】道路管理部各建設事務所の窓口の計12箇所ですべて720枚配布
	交通局	【都作成リーフレット】都営地下鉄、日暮里・舎人ライナー及び都電荒川線の各駅・各停留場において2,500枚配布
	教育庁	【都作成リーフレット】指導部内において1枚配布

第3-3 知事感謝状の贈呈

地域の放置自転車対策事業に積極的に協力し貢献している方に対して、知事名による感謝状を贈呈しました。

	功労者（敬称略）		主な功労内容
団体	株式会社 西友 西荻窪店	杉並区	杉並区自転車放置防止協力員として西荻窪駅周辺での自転車を放置する自転車利用者への声掛け、警告札の貼り付けなど

東日本旅客鉄道株式会社 新宿統括センター 新宿駅 活動のようす



活動の様子



活動時利用した警告札

授賞式の様子



知事感謝状贈呈式の様子



集合写真

第4－1

第42回 駅前放置自転車クリーンキャンペーン実施大綱

1 目的

放置自転車は、歩行者や緊急車両の通行を阻害するとともに、街の美観を損ねるなど社会問題となっている。これまで、区市町村や関係機関等の地道な努力により放置自転車の状況は改善しているものの、都内では依然として約1.6万台の自転車等（うち、自転車は約1.5万台）が駅周辺に放置されている。

このため、東京都では「東京都自転車の安全で適正な利用の促進に関する条例」に基づき、自転車通勤する従業者の駐輪場所の確保・確認や顧客に対する駐輪場利用の啓発等を事業者の責務と規定するなど、社会全体による放置自転車対策を推進しているところである。

さらに、東京都自転車安全利用推進計画において、令和3年度から令和7年度までの5か年で駅前放置自転車の台数を1.5万台以下にすることを目標に掲げており、引き続き目標達成が求められている。

こうした中、放置自転車問題を広く都民に訴えるため、関係機関等が相互に協力して、駅前放置自転車クリーンキャンペーン（以下「キャンペーン」という。）を実施する。

2 実施内容

(1) 別紙1のとおりとする。

地域別、機関等別の具体的な実施内容は、各機関・団体が作成する「実施計画」で定める。

(2) 活動の重点は次のとおりとする。

広報活動及び駅前放置自転車の撤去等

(3) 統一標語は次のとおりとする。

「自転車の 代わりに置こう 思いやり」

3 実施時期

令和7年10月22日（水曜日）から同月31日（金曜日）までの10日間とする。また、キャンペーンの事前周知活動もあわせて実施する。

4 実施・参加機関等

(1) 実施・参加機関等は次のとおりとする。

主 催：東京都・区市町村

構成団体：国土交通省（東京・相武国道事務所）、警視庁、東京消防庁、東日本旅客鉄道（株）、（一社）日本民営鉄道協会（関東鉄道協会）、（一社）東京バス協会、（一社）東京ハイヤー・タクシー協会、東京商工会議所、東京都商工会連合会、東京都商店街振興組合連合会、（一財）自転車産業振興協会、東京都自転車商協同組合、（一社）全国銀行協会、関東百貨店協会、（一財）日本自転車普及協会、（一社）日本二輪車普及安全協会、（一財）東京都交通安全協会、東京都公立高等学校長協会、（一財）東京都私立中学高等学校協会、東京都町会連合会、（一社）東京宝くじ協会、（公財）自転車駐車場整備センター、（一社）東京母の会連合会、（公社）東京都専修学校各

第4-1

種学校協会、(公財)東京しごと財団(東京都シルバー人材センター連合)、(公社)東京都老人クラブ連合会、東京都障害者団体連絡協議会(東京都肢体不自由児者父母の会、東京都盲人福祉協会)、東京消費者団体連絡センター ※順不同

協力団体：(一社)東京都個人タクシー協会、日本チェーンストア協会、(一社)自転車協会、(公財)東京都道路整備保全公社、(一社)自転車駐車場工業会 ※順不同

(2) 各実施・参加機関等の役割は別紙2のとおりとする。

5 実施計画の策定

(1) 実施機関等は、この大綱及び別に定める駅前放置自転車クリーンキャンペーン実施計画策定要領に基づき、それぞれ実施計画を策定し、駅前放置自転車クリーンキャンペーン幹事会において報告する。

(2) 区市町村実施計画に関する事項は以下のとおりとする。

ア 区市町村実施計画の中に、区市町村以外の機関・団体の実施又は協力すべき事項を採り入れる場合には、関係機関相互の連携を高めるため、区市町村が中心となって、「〇〇区(市町村)駅前放置自転車クリーンキャンペーン推進委員会」等の連絡、調整機関を設けるよう努めるものとする。

イ 区市町村以外の機関・団体等は、区市町村実施計画について協力の要請があったときは、可能な限り応じるものとする。

(3) 引き続き、駅前放置自転車台数を1.5万台以下にする目標の達成に効果的な実施計画を検討する。

6 首都圏駅前放置自転車クリーンキャンペーンの実施

首都圏駅前放置自転車対策協議会加盟の隣接3県(埼玉県・千葉県・神奈川県)及び5政令指定都市(横浜市、川崎市、相模原市、千葉市、さいたま市)は密接に連携し、クリーンキャンペーンを統一実施する。

第4-1

駅前放置自転車クリーンキャンペーン実施内容

1 広報活動

(1) 印刷物

①ポスターの掲示

各駅構内、電車・バスの車内、その他公共的施設等に掲示する。

②リーフレットの配布

各駅周辺や各参加機関・団体の窓口等において配布する。

③広報紙等への掲載

各参加機関・団体に発行している広報紙・機関紙やホームページ等にキャンペーンの内容を掲載する。

(2) 各種SNS等を活用したPR活動

アニメーション広報動画を作成し、YouTubeやX、Instagramといった各種SNSや街頭ビジョンで放映し、駅前放置自転車についての発信を行う。

(3) 報道関係への情報提供（プレス）

①キャンペーンの実施について各報道機関へ情報提供する。

②放置自転車の実態、キャンペーンの実施の様態等について広く都民に周知するよう働きかける。

(4) その他

①広報用品の配布

②その他

地域や参加団体の実情に対応した広報活動を行う。

「東京都自転車の安全で適正な利用の促進に関する条例」の趣旨を踏まえ、事業者等への広報活動を行う。

例：広報車、パレード、横断幕の掲出、町内掲示板へのポスター掲示、リーフレットの配布、駅構内・車内放送による広報、駅頭指導・呼びかけなど

2 放置自転車等の撤去、保管、返還、処分

撤去の対象駅、実施期日、撤去の方法、必要人員、必要機材、参加団体の範囲及び役割分担、撤去自転車等の保管場所、返還方法、処分方法等の具体的内容については、区市町村ごとに「実施計画」で定める。なお、計画の立案についての要領は別に定める。

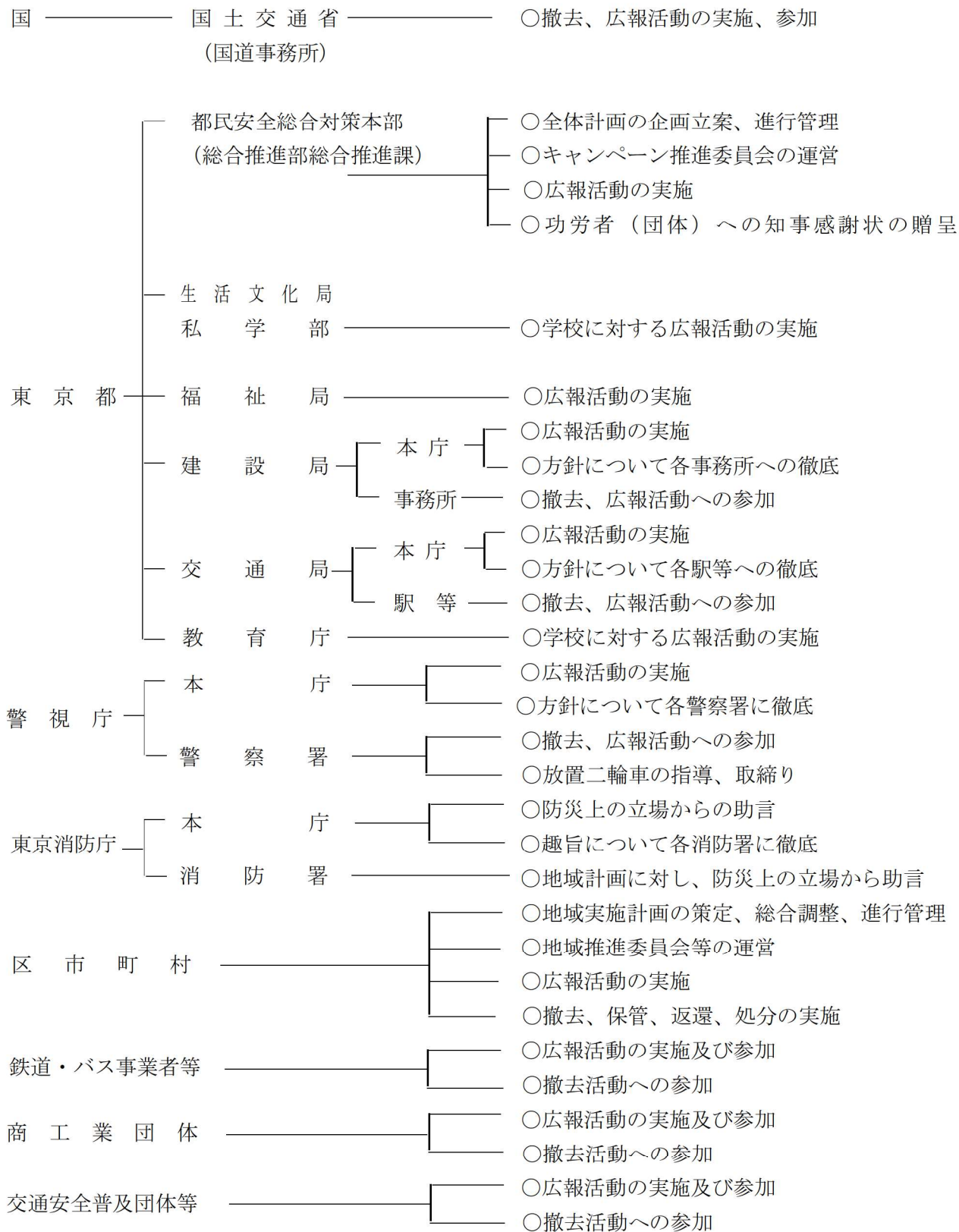
3 その他

(1) 放置自転車対策功労団体・功労者への知事感謝状贈呈

区市町村からの推薦に基づき、地域の放置自転車対策事業に積極的に協力及び貢献している方々に対して、知事名による感謝状を贈呈する。

第 4 - 1

実施・参加機関等の役割



第4-2

駅前放置自転車クリーンキャンペーン推進委員会設置要綱

	昭和59年	5月16日	59生文企交第	23号
改正	令和4年	10月3日	4生安総第	601号
改正	令和5年	7月24日	5生安総第	345号
改正	令和6年	4月1日	6生安総第	9号
改正	令和7年	3月25日	6生総総第	2818号
改正	令和7年	6月24日	7安総総第	379号

(設置)

第1 放置自転車問題を広く都民に訴えるための「駅前放置自転車クリーンキャンペーン」を関係機関・団体が相互に協力して実施するため、駅前放置自転車クリーンキャンペーン推進委員会（以下「推進委員会」という。）を設置する。

(所掌事項)

第2 推進委員会は、次の事項を所掌する。

- (1) 駅前放置自転車クリーンキャンペーン実施大綱の策定
- (2) 関係機関・団体が策定する「クリーンキャンペーン実施計画」の調整
- (3) その他駅前放置自転車クリーンキャンペーンの実施に必要な事項

(構成)

第3 推進委員会は、会長及び委員をもって構成する。

2 委員は、別表1及び別表2に掲げる職にある者をもって充てる。

(任期)

第4 委員の任期は、委嘱をした日の属する年度の翌年度の末日までとする。ただし、再任を妨げない。

2 任期途中で委員を変更する場合の後任者の任期は、前任者の残任期間とする。

(会長)

第5 会長は、都民安全総合対策本部長をもって充てる。

2 会長に事故があるときは、会長が指定する委員がその職務を代理する。

(招集等)

第6 推進委員会は、会長が招集し、主宰する。

(幹事会)

第7 推進委員会に幹事会を置く。

2 幹事会は、推進委員会から付託を受けた事項について協議・調整する。

3 幹事会は、幹事をもって構成する。

4 幹事は、別表1に掲げる委員が指名する者及び別表3に掲げる職にある者をもって充てる。

5 幹事の任期は、委員の任期を準用する。

6 幹事会は、東京都都民安全総合対策本部総合推進部長が招集し、主宰する。

(標語選定委員会)

第8 幹事会に標語選定委員会を置く。

2 標語選定委員会は、駅前放置自転車クリーンキャンペーン統一標語について協議・調整する。

3 標語選定委員会は、別表1の1区代表1名、同市代表1名、別表1の2鉄道・バス等事業者代表1名、別表1の3商工業団体代表1名、別表1の4交通安全普及団体等代表1名、別表

第4-2

3 代表4名及び首都圏放置自転車対策協議会代表1名により構成する。

4 標語選定委員長は、東京都都民安全総合対策本部総合推進部長をもって充てる。

5 標語選定委員会は、標語選定委員長が招集し、主宰する。

6 標語の募集及びその他の事務は、東京都都民安全総合対策本部総合推進部総合推進課が行う。

(公開等)

第9 推進委員会、幹事会及び標語選定委員会は、公開で行うものとする。ただし、推進委員会幹事会及び標語選定委員会の決定により非公開とすることができる。

2 推進委員会、幹事会及び標語選定委員会の会議録等は、公開するものとする。

(庶務)

第10 推進委員会の庶務は、東京都都民安全総合対策本部総合推進部総合推進課において処理する。

(その他)

第11 この要綱に定めるもののほか、推進委員会の運営に必要な事項は、東京都都民安全総合対策本部長が定める。

附 則

1 この要綱は、昭和59年5月16日から施行する。

2 要綱第4の規定にかかわらず、当初の委員及び幹事の任期は、昭和60年3月31日までとする。

附 則 (60 生文総交第20号)

この要綱は、昭和60年5月2日から施行する。

附 則 (61 生文総交第35号)

この要綱は、昭和61年5月27日から施行する。

附 則 (62 生文総交第19号)

この要綱は、昭和62年5月13日から施行する。

附 則 (2 生文総交第254号)

この要綱は、平成2年8月1日から施行する。ただし、第3及び第5の第2項の改定規定は平成2年7月19日から施行する。

附 則 (7 生文総交第56号)

この要綱は、平成7年5月9日から施行する。

附 則 (8 生文総交第14号)

この要綱は、平成8年5月10日から施行する。

附 則 (10 生文総交第23号)

この要綱は、平成10年5月18日から施行する。

附 則 (11 生文総交第327号)

1 この要綱は、平成12年1月1日から施行する。

2 東京都情報公開条例(平成11年東京都条例第5号)の公布の日前に開催された委員会及び幹事会の会議録等の取扱いについては、この要綱による改正後の駅前放置自転車クリーンキャンペーン推進委員会設置要綱第8第2項の規定にかかわらず、なお従前の例による。

附 則 (12 生文総交第19号)

この要綱は、平成12年4月18日から施行する。

附 則 (13 生都協交第5号)

この要綱は、平成13年4月18日から施行する。

附 則 (16 生文総安第3号)

この要綱は、平成16年4月5日から施行する。

附 則 (16 生文総安第199号)

第4-2

- この要綱は、平成16年8月13日から施行する。
附則(17生文総安第172号)
- この要綱は、平成17年8月1日から施行する。
附則(17青青総第459号)
- この要綱は、平成18年4月1日から施行する。
附則(18青総総第766号)
- この要綱は、平成19年4月1日から施行する。
附則(22青総総第13号)
- この要綱は、平成22年4月1日から施行する。
附則(22青総総第182号)
- この要綱は、平成22年7月16日から施行する。
附則(24青総総第140号)
- この要綱は、平成24年6月22日から施行する。
附則(25青総総第34号)
- この要綱は、平成25年4月23日から施行する。
附則(27青総総第31号)
- この要綱は、平成27年4月20日から施行する。
附則(28青総総第421号)
- この要綱は、平成28年12月16日から施行する。
附則(30青総総第782号)
- この要綱は、平成31年4月1日から施行する。
附則(3都安総交第1234号)
- この要綱は、令和4年4月1日から施行する。
附則(4生安総第601号)
- この要綱は、令和4年10月3日から施行する。
附則(5生安総第345号)
- この要綱は、令和5年7月24日から施行する。
附則(6生安総第9号)
- この要綱は、令和6年4月1日から施行する。
附則(6生総総第2818号)
- この要綱は、令和7年4月1日から施行する。
附則(7安総総第379号)
- この要綱は、令和7年6月24日から施行する。

第4-2

別表 1

- 1 行政機関
国土交通省関東地方整備局東京国道事務所長
国土交通省関東地方整備局相武国道事務所長
警視庁交通部交通規制課長
東京消防庁警防部参事兼警防課長
区代表(5区)
市代表(5市)
町村代表(1町村)
- 2 鉄道・バス等事業者
東日本旅客鉄道(株)首都圏本部企画総務部経営戦略ユニットチーフマネージャー
(一社)日本民営鉄道協会(関東鉄道協会)運輸調整部長
(一社)東京バス協会常務理事
(一社)東京ハイヤー・タクシー協会常務理事
- 3 商工業団体
東京商工会議所広報部部長
東京都商工会連合会専務理事
東京都商店街振興組合連合会事務局長
(一財)自転車産業振興協会常務理事
東京都自転車商協同組合理事長
(一社)全国銀行協会総務部長
日本百貨店協会理事
- 4 交通安全普及団体等
(一財)日本自転車普及協会業務執行理事
(一社)日本二輪車普及安全協会東京都二輪車普及安全協会会長
(一財)東京都交通安全協会理事長
東京都公立高等学校長協会会長
(一財)東京私立中学高等学校協会文化部副部長
東京都町会連合会副会長
(一社)東京宝くじ協会専務理事
(公財)自転車駐車場整備センター常務理事
(一社)東京母の会連合会副理事長
(公社)東京都専修学校各種学校協会専務理事・事務局長
(公財)東京しごと財団区市町村シルバー人材センター代表
(公社)東京都老人クラブ連合会会長
東京都障害者団体連絡協議会(一社)東京都肢体不自由児者父母の会連合会会長
東京消費者団体連絡センター事務局長

別表 2

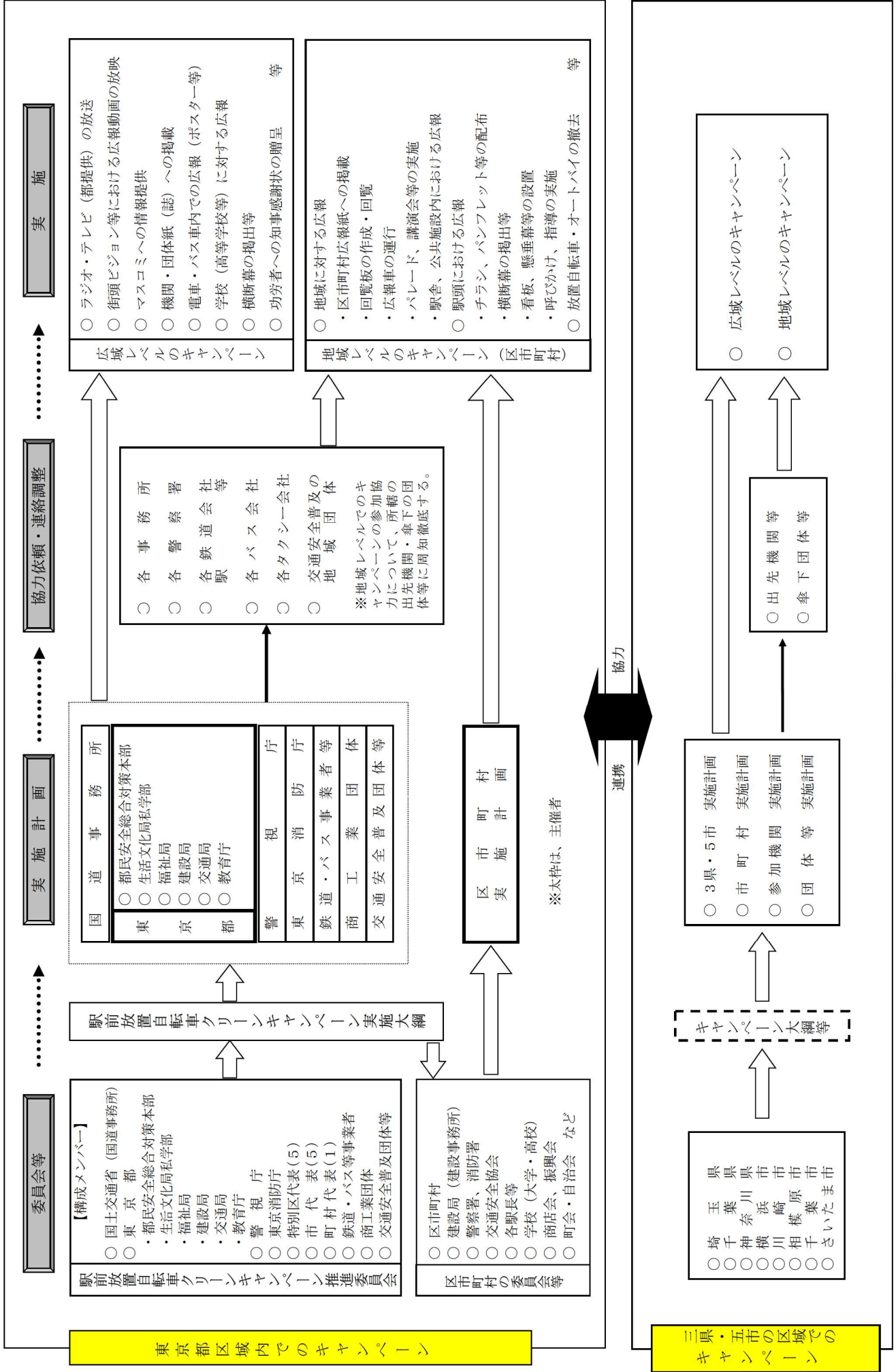
東京都都民安全総合対策本部総合推進部長
東京都生活文化局私学部長
東京都福祉局事業調整担当部長
東京都建設局道路管理部長
東京都交通局電車部長
東京都教育庁指導部長

第4－2

別表 3

東京都都民安全総合対策本部総合推進部交通安全担当課長
// 交通安全対策担当課長
// 交通安全対策担当課長
// 交通安全対策担当課長
東京都生活文化局私学部私学行政課長
東京都福祉局生活福祉部福祉のまちづくり担当課長
東京都建設局道路管理部監察指導課長
東京都交通局電車部営業課長
東京都教育庁指導部高等学校教育指導課長

駅前放置自転車クリーンキャンペーン実施の概念図



第4-4

令和7年度首都圏放置自転車クリーンキャンペーン実施大綱

1 実施の趣旨

近年、放置自転車は減少傾向にあるものの、駅周辺等一部の道路においては、未だに自転車が放置されており、改善が必要な状況となっている。

そこで、この問題を広く社会に訴えるため、首都圏各都縣市町村（都の特別区を含む。）及び関係機関・団体は、相互に協力して、「首都圏放置自転車クリーンキャンペーン」（以下「首都圏キャンペーン」という。）を実施する。

2 実施の内容

(1) 首都圏キャンペーンの内容は、次のとおりとする。

各団体・機関の具体的実施内容は、地域の実情や役割に応じ、別途定めるものとする。

① 広報活動

ポスターの掲示、チラシの配布、広報紙等への掲載、ラジオ・テレビ等の活用、駅頭での呼びかけ、大会の実施など。

② 放置自転車の移動

各駅で実施する。

なお、移動対象車両、移動の手順、移動車両の返還・処分については、各都々村が従来から実施している方法で行う。

(2) 首都圏キャンペーンの実施にあたっては、各実施団体・機関は、「標語」「ポスター」について、原則として同一のものとする。

(3) 自転車安全利用に関する広報の実施

首都圏キャンペーンの実施にあたっては、自転車利用者の交通ルールの遵守とマナー向上を図るための広報を同時に行う。

3 実施のための連絡・調整

首都圏キャンペーンの実施にあたっての首都圏各都々村及び関係機関・団体との連絡調整事務は、東京都、埼玉県、千葉県、神奈川県、横浜市、千葉市、川崎市、さいたま市、相模原市がそれぞれの地域ごとに分担して行うものとする。

4 実施時期

首都圏キャンペーンは、令和7年10月1日から11月30日までの間に実施するものとし、各都々市は、この期間内に強調期間を設けるものとする。

5 その他

2(1)及び(3)については、新型コロナウイルス感染症の拡大防止のため、基本

第 4 - 4

的な感染対策は講じつつ、本キャンペーンの趣旨に沿って実施するものとする。

第 4 - 5

首都圏放置自転車対策協議会設置規約

昭和 6 0 年 4 月 1 5 日

改正 平成 4 年 6 月 1 7 日

改正 平成 1 5 年 7 月 1 7 日

改正 平成 2 2 年 8 月 3 1 日

(設置及び目的)

第 1 条 首都圏における駅前放置自転車（バイクも含む。）問題について、関係行政機関等の相互の連絡及び調整を図り、効果的対策を推進するために、首都圏放置自転車対策協議会（以下、「協議会」という。）を設置する。

(協議事項)

第 2 条 協議会は、前条の目的を達成するため、次の事項を協議する。

- (1) 首都圏一斉クリーンキャンペーンに関する事項
- (2) その他、放置自転車・バイク問題の解決について協議を要する事項

(構成)

第 3 条 協議会は、次の都県市の放置自転車対策担当課をもって構成する。

東京都、埼玉県、千葉県、神奈川県、横浜市、川崎市、千葉市、さいたま市、相模原市

(当番)

第 4 条 会議の開催は当番制とし、当番都県市の順序は原則として前条の順序による。

- 2 当番の期間は、1 年とする。

(会議)

第 5 条 会議は、主管課長会議及び担当者会議とし、当番都県市が召集する。

(定例会及び臨時会)

第 6 条 会議は定例会及び臨時会とし、定例会は年 1 回開催する。

(その他)

第 7 条 この規約に定めない事項については、別に協議して定める。